



2. SZER GYORSJELENTÉS

**A Szolgáltatáselemző Rendszer (SZER) adatállományának elemzése a
2014. április 1. és 2014. december 31. közötti időszakra vonatkozóan**

Tartalom

Bevezetés	3
Állásajánlatokra vonatkozó információk.....	4
Az álláskeresők elhelyezésére vonatkozó információk	12
A szolgáltatási tevékenységre vonatkozó információk	17
Mellékletek	19

Bevezetés

A Fogyatékos Személyek Esélyegyelőségéért Közhasznú Nonprofit Kft. konzorciumi tagként és projektvezetőként részt vett a „Rehabilitáció - Érték - Változás (RÉV): Megváltozott munkaképességű személyek munkaerő-piaci helyzetének elősegítése érdekében történő rendszerszintű képzési és szolgáltatásfejlesztési modellprogram” című, TÁMOP-5.3.8-11/A1-2012-0001 azonosító számú kiemelt projekt (továbbiakban: Projekt) megvalósításában. A Projekt célkitűzései között szerepelt az egységes monitoring és értékelési rendszer létrehozása a szakpolitikai döntéshozók és az Országos Foglalkozási Rehabilitációs Módszertani Központ számára, amely információt szolgáltat az alternatív munkaerő-piaci szolgáltató szervezetek tevékenységéről.

A monitoring rendszer elengedhetetlen alapja a megfelelő tartalmú, minőségű és mennyiségű adat felvétele, aminek begyűjtésére a Projekt megvalósítása előtt nem állt rendelkezésre egységes informatikai rendszer.

A fenti célkitűzések és igények alapján az FSZK, a Projekt keretében kifejlesztette a Szolgáltatáselemző Rendszert (továbbiakban: SZER). A fejlesztés és tesztelés több körben valósult meg, kiemelt hangsúlyt fektetve a felhasználóbarát kezelésre, a platform független működtetésre és arra, hogy a SZER minél jobban képes legyen kiszolgálni a szervezetek szolgáltatási folyamatainak egységes dokumentálását. A különleges és személyes adatok biztonságának szavatolása érdekében az FSZK adatvédelmi auditot kezdeményezett a Nemzeti Adatvédelmi és Információszabadság Hatóságnál. A NAIH észrevételei beépítésre kerültek a SZER fejlesztésébe.

A rendszer élesüzemi átadására 2014. április 1-én került sor azon – foglalkozási rehabilitáció területén tevékenykedő - alternatív munkaerő-piaci szolgáltató szervezeteknél, amelyek központi költségvetési és uniós forrásból valósítják meg programjaikat. A SZER üzemeltetésével, fejlesztésével és központi adminisztrációjával kapcsolatos feladatokat az FSZK végzi.

A 2. jelentés célja, hogy a SZER-ben rögzített, 2014. április 1. és 2014. december 31. közötti időszak adatai alapján országos, regionális és megyei szinten átfogó képet kapjunk a szolgáltató szervezetekhez bejelentett állásajánlatokról, az elhelyezkedésekről, azok összetételéről, megoszlásáról.

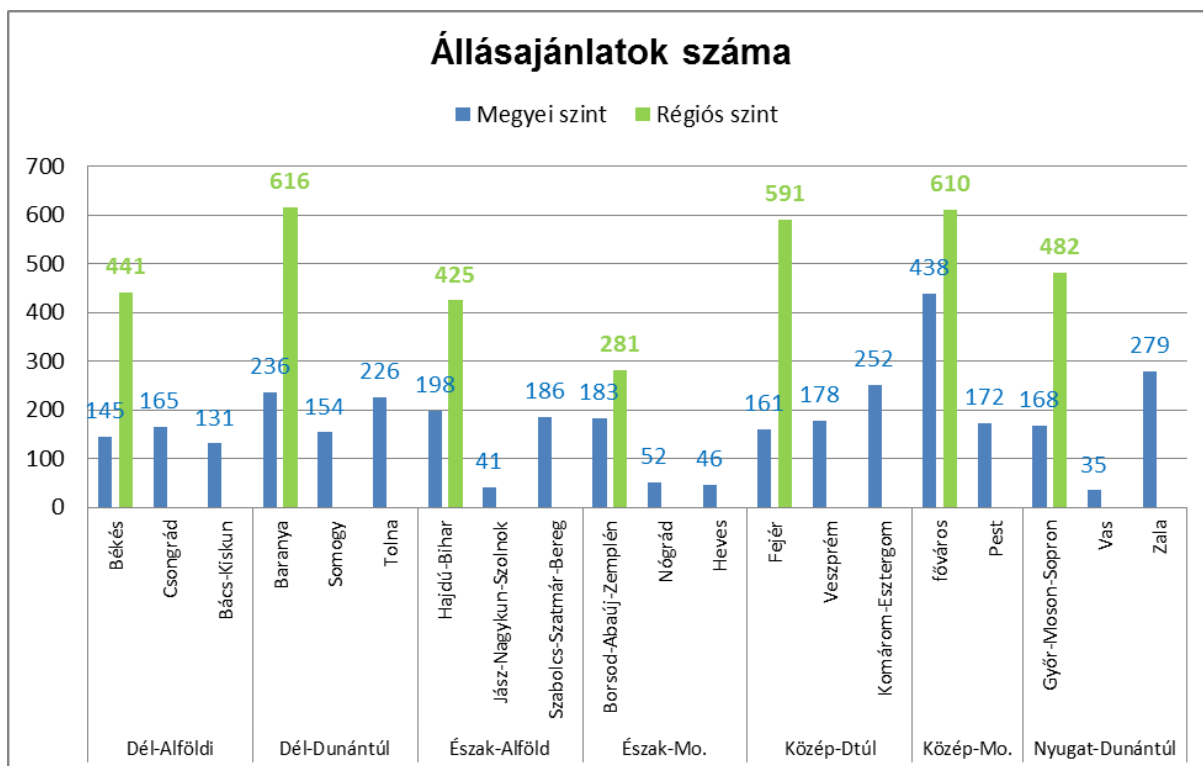
A funkciók meghatározásakor törekedtünk arra, hogy a SZER képes legyen kielégíteni minden esetleges későbbi igényt, így a belőle kinyerhető információk köre, típusa jóval szélesebb körű, mint azt e jelentés tükrözi. A SZER alkalmas az újonnan felmerülő kérdésekre és igényekre választ adni adatbázisának elemzésével.

Egyúttal fontos hangsúlyozni azt is, hogy bár a rendszer funkcionalitása és működése, valamint az általa előállítható indikátorok alapjául szolgáló módszertan a fejlesztés és a rendszer átvételét megelőzően teljes körűen tesztelésre került, az előre nem feltérképezhető működési anomáliák és az elképzelttől eltérő felhasználói gyakorlat némi eltérést eredményezhet a SZER-ből kinyert információkban a valós adatokhoz képest. Ugyanakkor ez az eltérés jelentősen nem befolyásolja az összegzett adatok által kapott képet.

Állásajánlatokra¹ vonatkozó információk

Az első SZER Gyorsjelentésében² bemutatásra került a vizsgált 2014.04.01. és 2014.12.31. közötti időszakban a szervezeteknél új kapcsolatként jelentkezett és a SZER-ben rögzített 2034 db munkáltató területi eloszlásuk, típusuk, kkv szerinti besorolásuk és fő tevékenységük szerint.

A szervezetek által feltárt **állásajánlatok számára** vonatkozó információkat az 1. számú diagram tartalmazza.



1. számú diagram

Az érintett időszakban 3446 db állásajánlat került rögzítésre a szervezetek által. Az állásajánlatok számában területi szinten jelentős különbségek mutatkoznak.

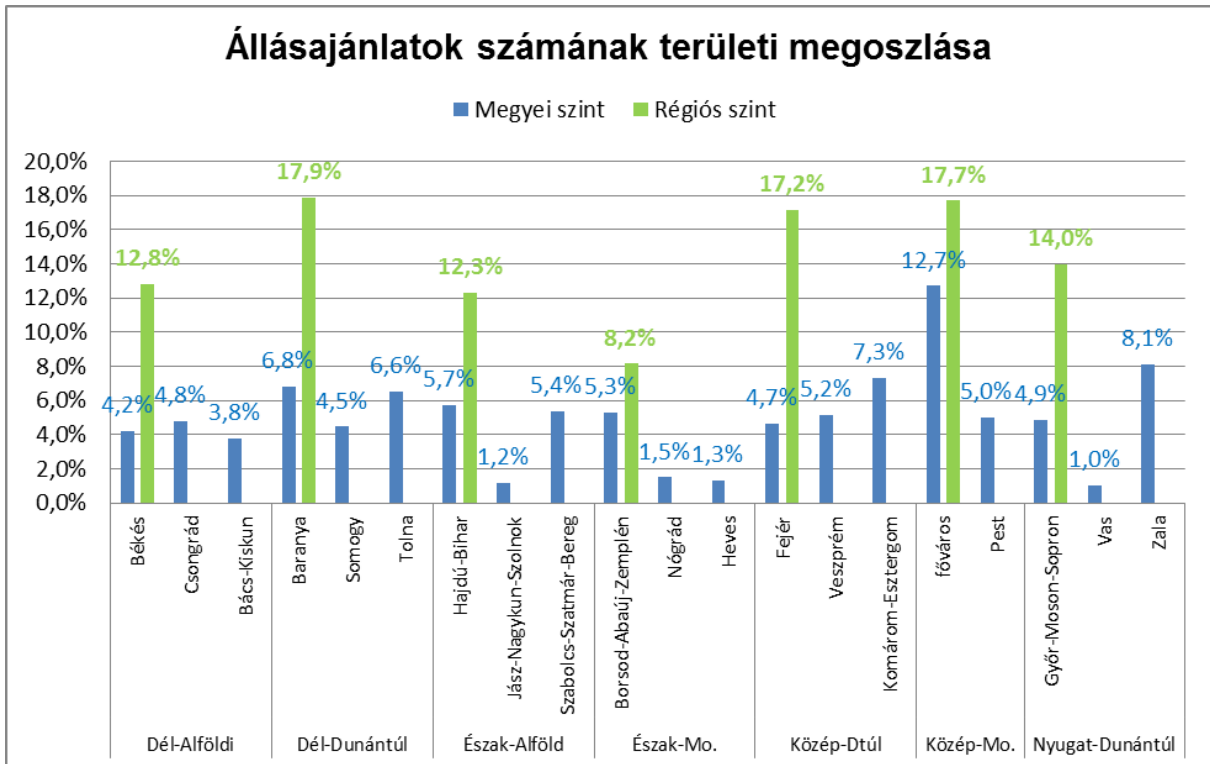
A régiók közül a Dél-Dunántúli (616 db) és a Közép-Magyarországi (610 db) területen a legnagyobb az érték, amíg a legalacsonyabb az Észak-Magyarországi régióban (281 db). Megyei szinten a legtöbb állásajánlat a fővárosban (438 db) volt található, amíg a legkevesebb Vas (35 db), Jász-Nagykun-Szolnok (41 db), Heves (46 db) és Nógrád (52 db) megyékben.

Az **állásajánlatok számának területi megoszlása** a 2. számú diagramon található. A rögzített állásajánlatok számának tekintetében legnagyobb értéket felvevő, az előzőekben említett régiókban található az állásajánlatok közel 18-18%-a (Dél-Dunántúl – 17,9%, Közép-Magyarország 17,7%), de hasonlóan magas értéket vesz fel a Közép-Dunántúli régió is, ahol az ajánlatok 17,2%-a került rögzítésre.

¹ Jelen elemzés tekintetében az állásajánlatok száma nem egyenlő a betöltendő álláshelyek számával. Értelmezésünk szerint egy adott állásajánlat több betöltendő álláshelyet is jelenthet. A betöltendő álláshelyekre vonatkozóan a jelentés egy későbbi szakaszában térünk ki.

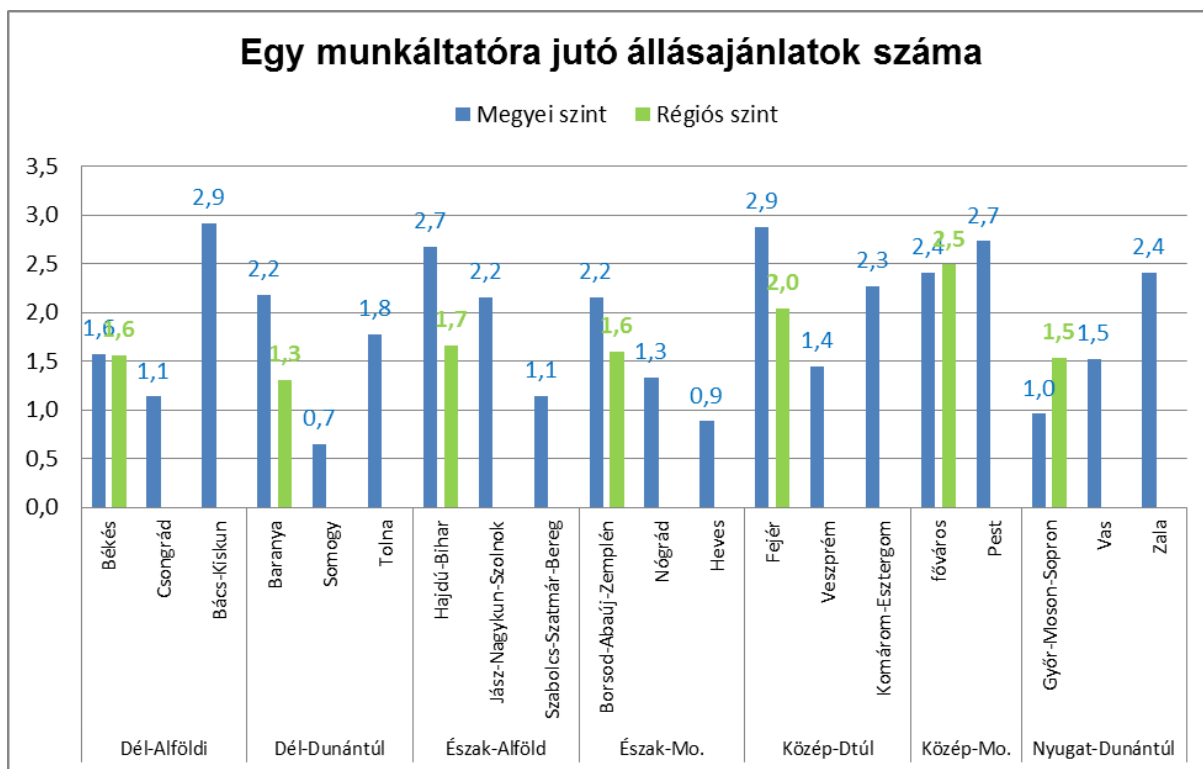
² <http://revprojekt.hu/hu/modszertani-kozpont/monitoring-rendszer>

Megyei szinten a fővárosban rögzített 438 db állásajánlat az összes ajánlat 12,7%-át jelenti. Az alacsony értéket felvevő megyék (Vas, Jász-Nagykun-Szolnok, Heves, Nógrád) esetében ez 1% körüli arányt jelent megyénként.



2. számú diagram

A vizsgált időszakban rögzített 3446 db állásajánlat a 2034 db munkáltatóra vetítve országosan 1,7 db állásajánlatot jelent munkáltatónként, azaz a cégek jellemzően egynél több állásajánlatot jelentenek be a szolgáltató szervezetekhez. Árnyaltabb képet kapunk, ha az egy munkáltatóra jutó állásajánlatok számát területi szinten vizsgáljuk (3. számú diagram).

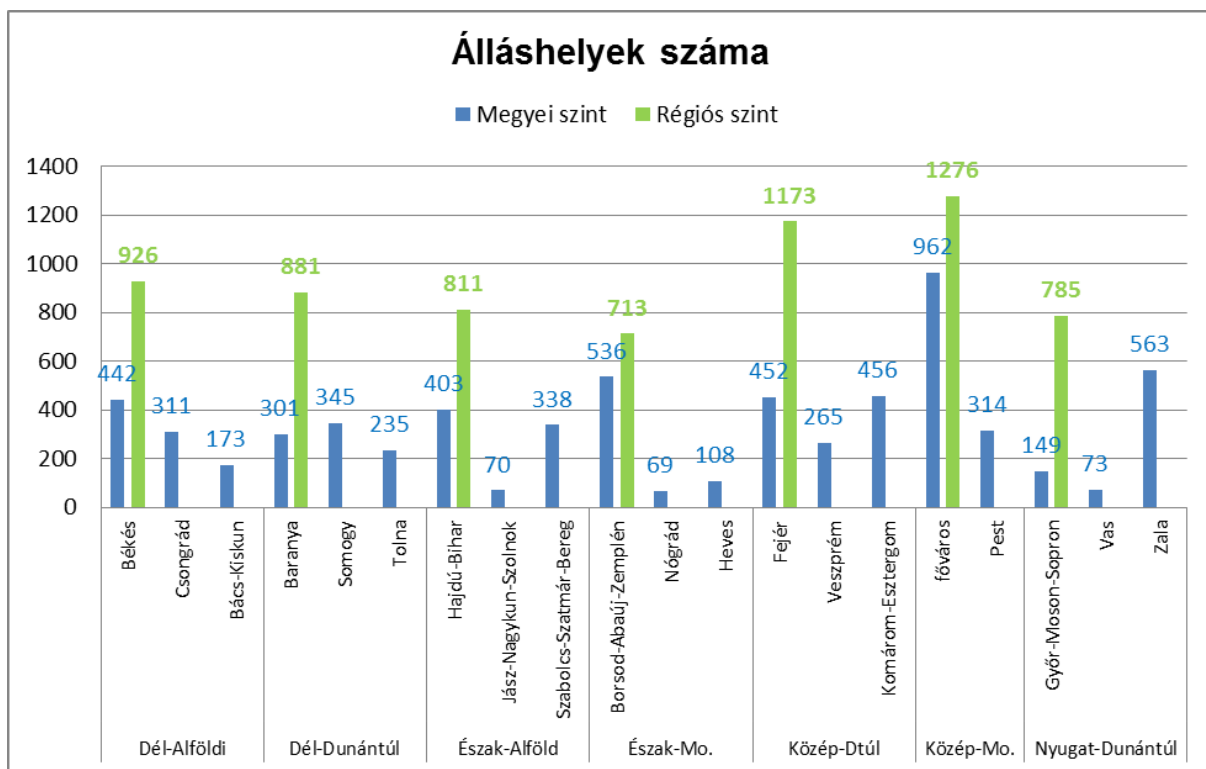


3. számú diagram

A régiós szintet vizsgálva megállapítható, hogy Közép-Magyarországi régióban az egy munkáltatóra jutó állásajánlatok száma 2,5 db, ami jelentősen meghaladja az országos átlagot. Magasabb értéket vesz fel a Közép-Dunántúli régió is (2 db/munkáltató). Ezekben a régiókban a cégek jellemzően több munkakörben is keresnek munkavállalót. Az Észak-Alföldi régió kivételével a többi terület elmarad az országos átlagtól, ami alapján feltételezhető, hogy a szervezetekhez bejelentett állásajánlatok számának bővüléséhez a szervezetek munkáltatói kapcsolatainak bővítése is szükséges.

A megyei szinten megjelenő, átlagosan kevesebb mint 1 állásajánlat a SZER – mint új informatikai eszköz - bevezetésével együtt járó, a szervezetek kevésbé erős adatrögzítési biztonságából adódhat.

Amíg az állásajánlatokra vonatkozó információk elsősorban az eltérő munkakörökről adnak képet, addig az álláshelyekre vonatkozó adatok már a konkrét üres, betöltendő munkalehetőségekről, azaz arról, hogy a munkáltatók hány fő munkavállalót keresnek a szolgáltató szervezeteken keresztül. Az **álláshelyek számára** vonatkozó információkat a 4. számú diagram tartalmazza.

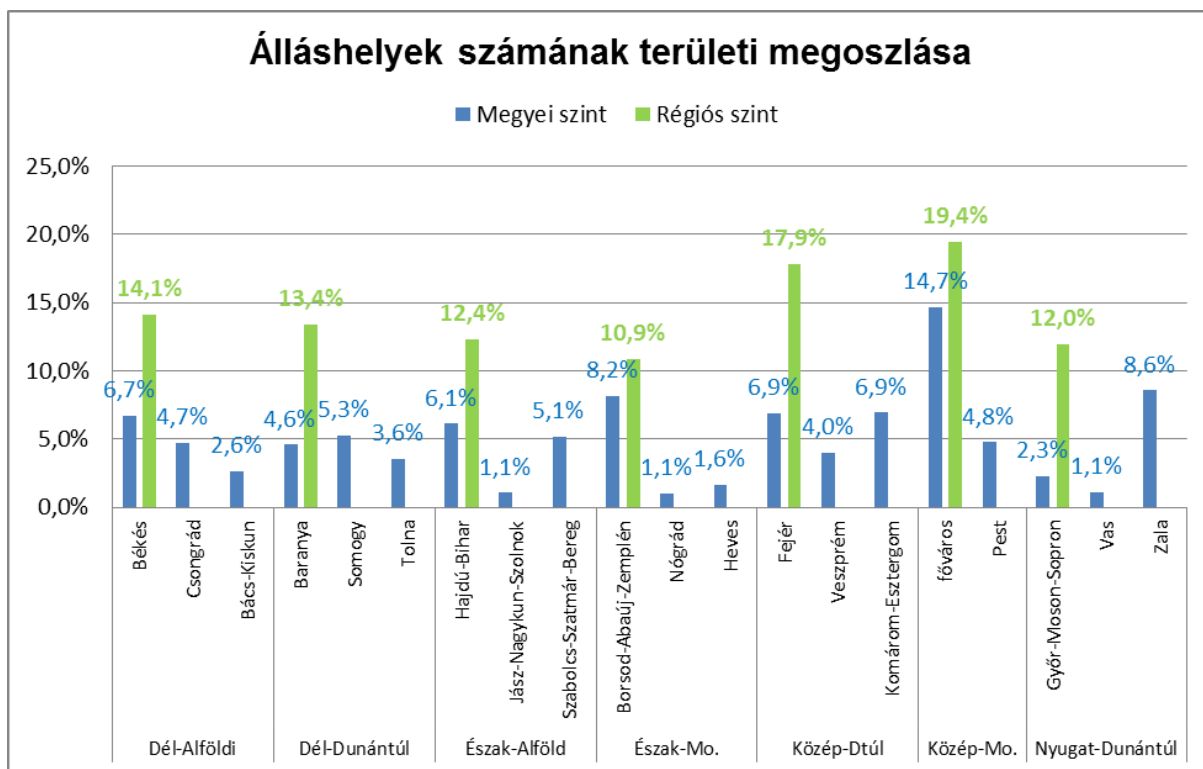


4. számú diagram

A vizsgált időszakban mindösszesen 6565 fő számára tartak föl álláslehetőséget a szolgáltató szervezetek. A Közép-Magyarországi (1276 fő) és a Közép-Dunántúli (1173 fő) régiókban volt a legmagasabb a betöltendő álláshelyek száma, ami jelentősen meghaladja a 937 fős régiós átlagot. A legalacsonyabb értékek Észak-Magyarországon (713 fő) és a Nyugat-Dunántúli régióban (785 fő) mutatkoznak.

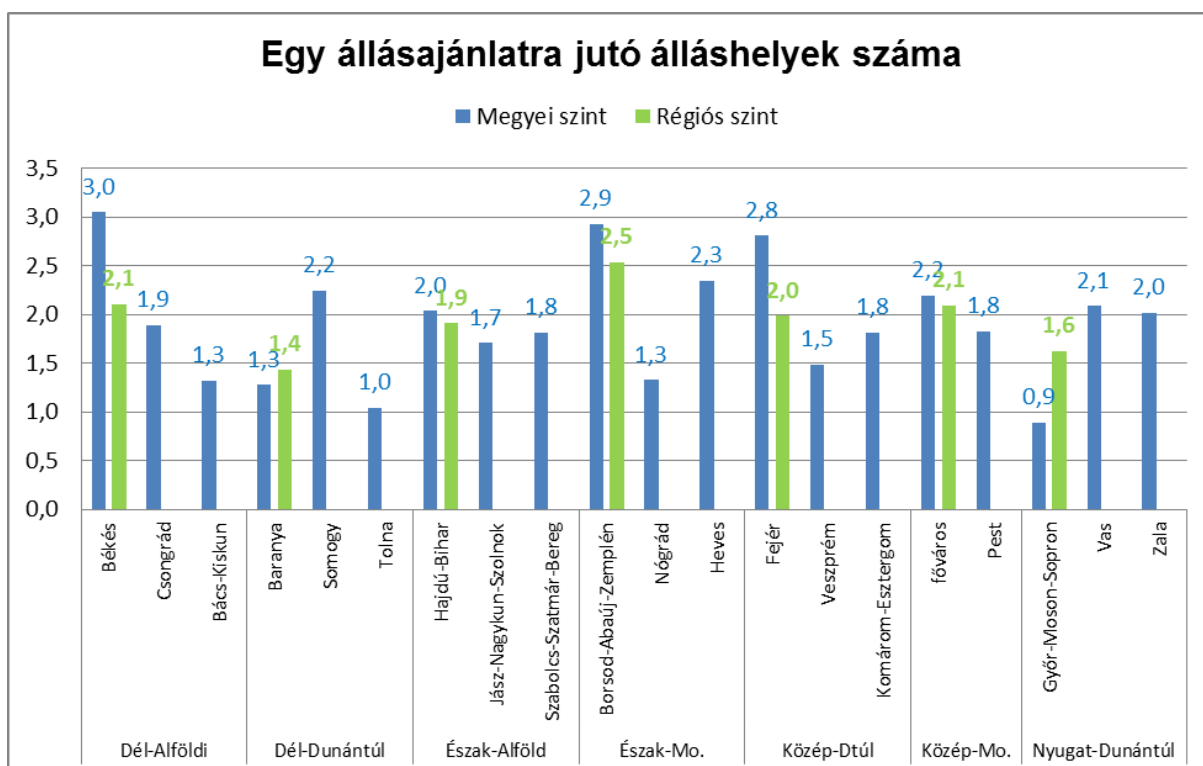
A megyei 328 fős átlagot jelentősen meghaladja a fővárosban (962 fő), Zala megyében (563 fő) és Borsod-Abaúj-Zemplén megyében (536 fő) bejelentett álláshelyek száma. Az átlagtól jelentősen elmarad Nógrád (69 fő), Jász-Nagykun-Szolnok (70 fő) és Vas (73 fő) megye, ezen területeken a bejelentett állásajánlatok száma is alacsony.

Az álláshelyek számának területi megoszlását az 5. számú diagram tartalmazza.



5. számú diagram

Az álláshelyek számának tekintetében kiemelkedő értéket mutató Közép-Magyarországi régióban található az üres álláshelyek 19,4%-a, a Közép-Dunántúli régióban a 17,9%-a. Az előbbi régió magas értékét magyarázza a fővároshoz tartozó magas mutató. Az értékeket megyei szinten vizsgálva elmondható, hogy Budapesten található az üres álláshelyek 14,7%-a. Az átlagtól felfele jelentős eltérést mutat még Zala (8,6%), valamint Borsod-Abaúj-Zemplén (8,2%) megye.



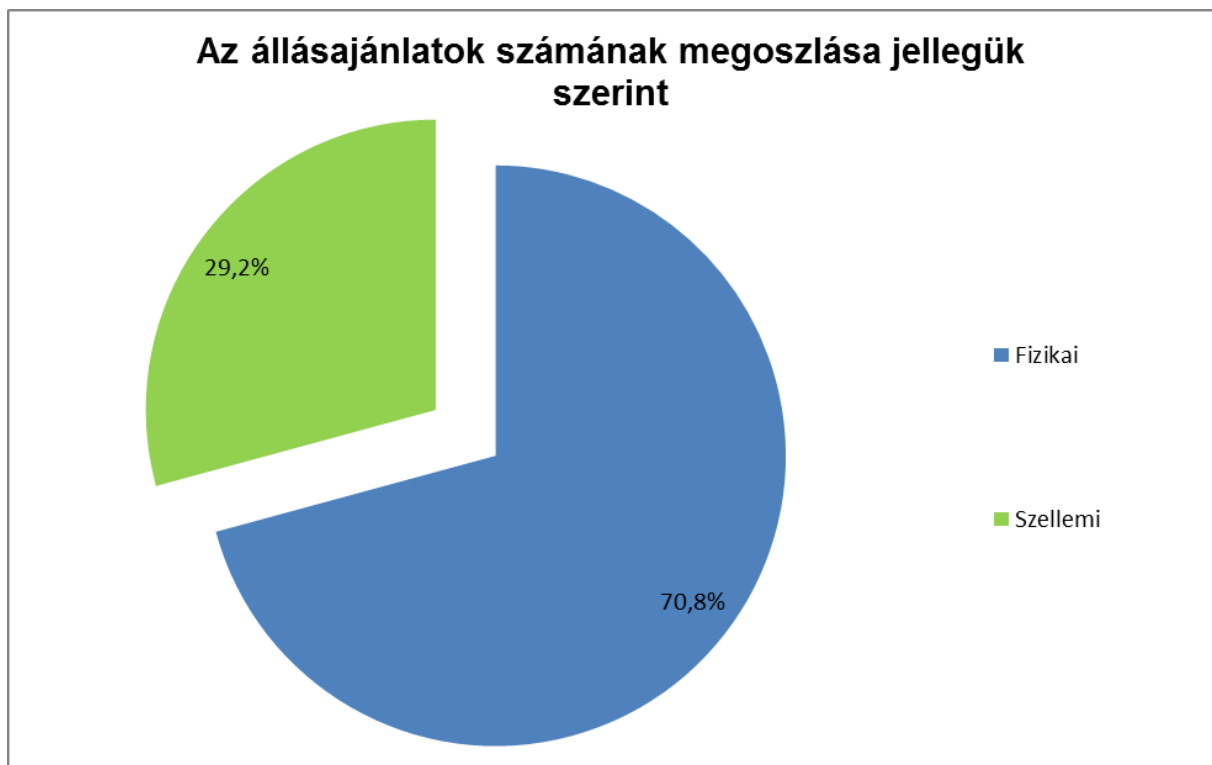
6. számú diagram

Az **egy állásajánlatra jutó álláshelyek számára** vonatkozó adatokat a 6. számú diagram tartalmazza. Ezen adatsor megmutatja, hogy a cégek a bejelentett munkakörök tekintetében átlagosan hány főt keresnek. Az országos átlag 1,9 fő.

Az átlagtól való legnagyobb eltérés megyei szinten mutatkozik. Békés, Borsod-Abaúj-Zemplén és Fejér megyékben az értékek jóval nagyobbban az átlagnál, ezeken a területeken egy adott munkakörre (állásajánlatra) közel 3 fő felvételét is igénylik.

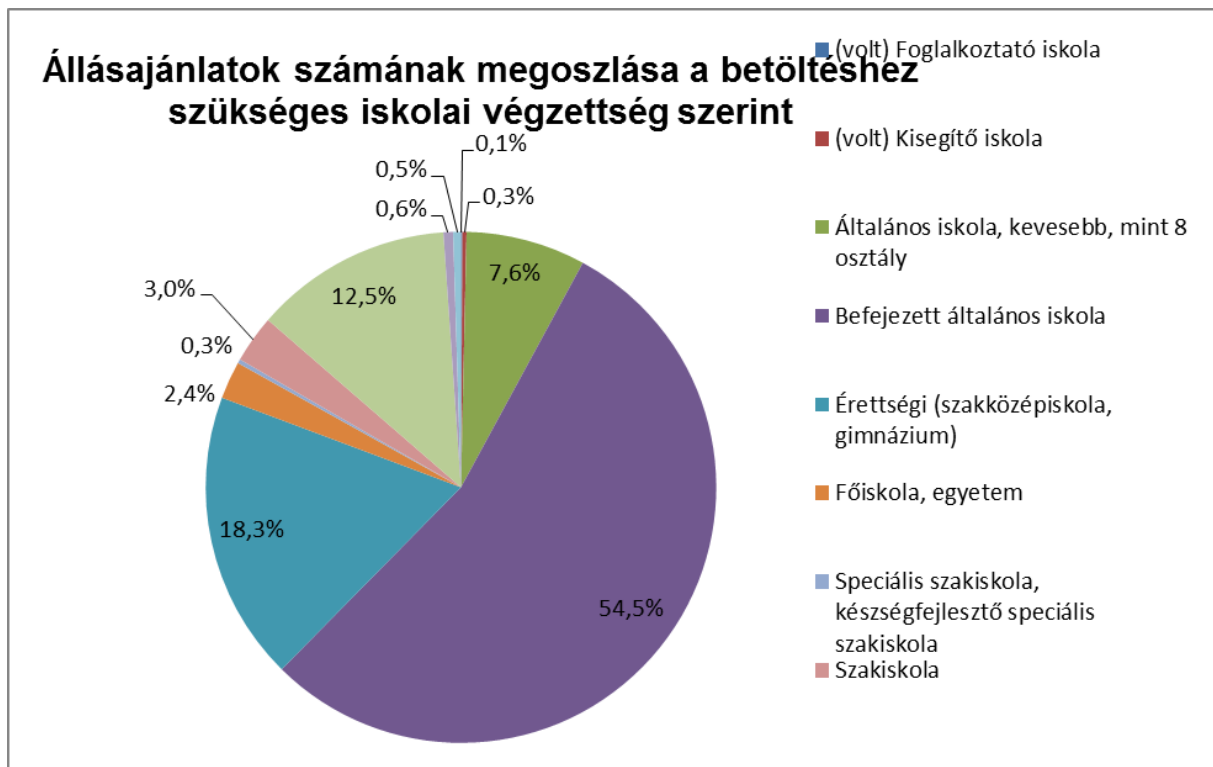
A SZER-ben történő rögzítés során a munkakörökre vonatkozó adatok a szervezetek által rögzítésre kerülnek. A kötelezően rögzítendő, adott választólistából jelölhető adatok között az állásajánlat jellege, a betöltéséhez szükséges iskolai végzettség, a jogviszony jellege és a heti munkaidő is szerepel, amely adatok országos szinten is kinyerhetők.

Az **állásajánlatok jellegük szerinti megoszlását** a 7. számú diagram tartalmazza.



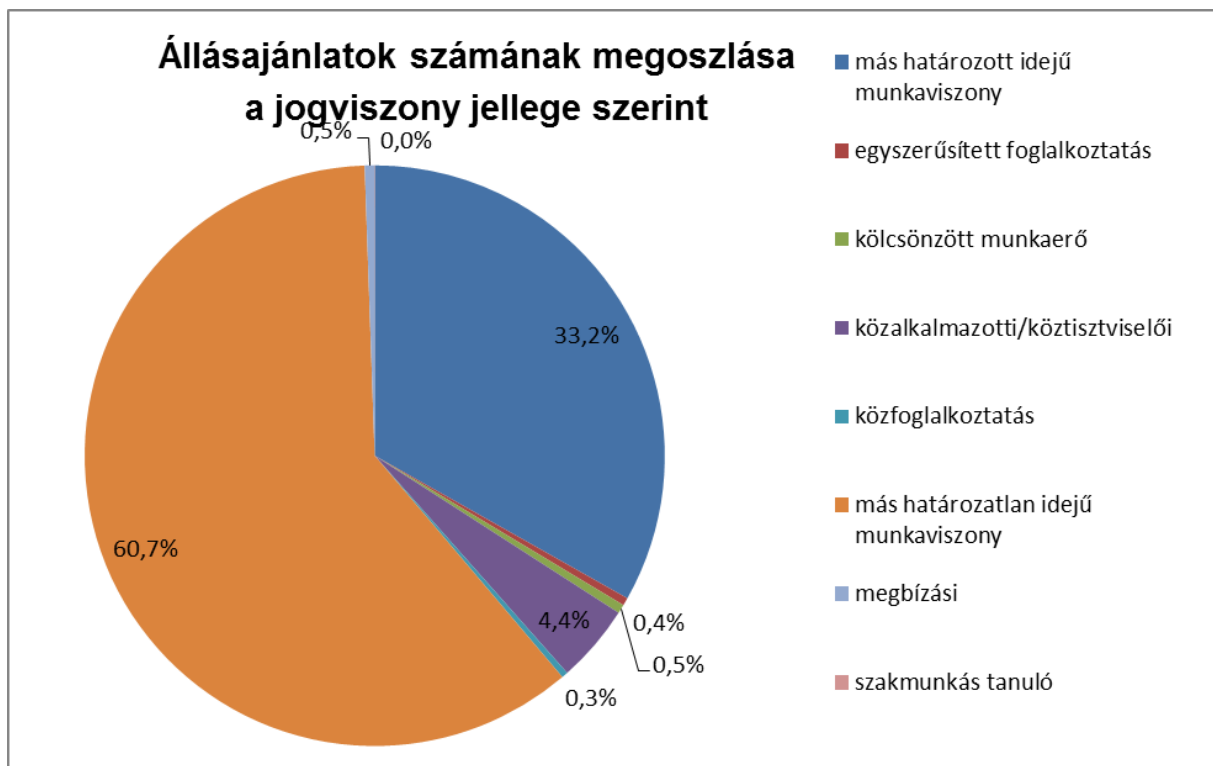
7. számú diagram

Az adatok alapján elmondható, hogy az országosan bejelentett 3446 db állásajánlat 70,8%-a fizikai jellegű munkakör betöltésére vonatkozik.



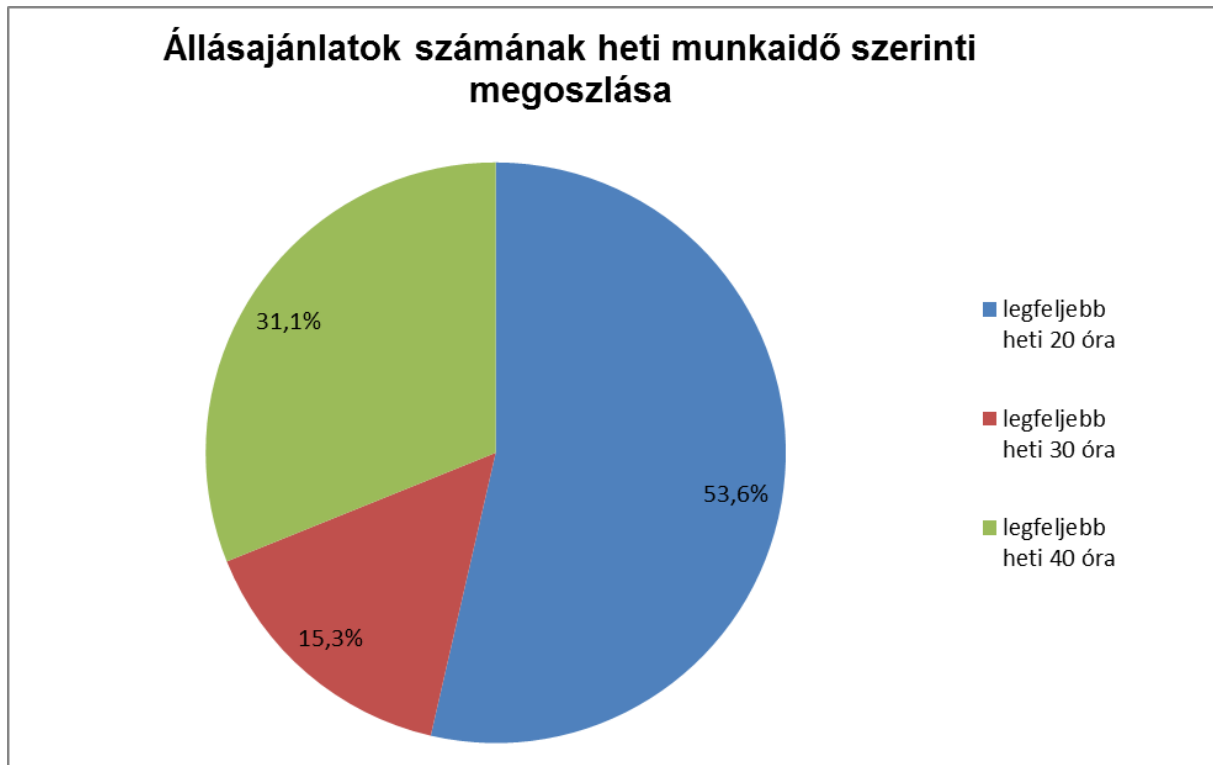
8. számú diagram

Az állásajánlatok betöltéséhez szükséges iskolai végzettség (8. számú diagram) tekintetében elmondható, hogy az esetek 54,5%-ában befejezett általános iskolai végzettség elegendő az igényelt munkakörhöz, 18,3%-ában szükséges érettségi megléte és 12,6%-ában szakmunkásképző igényelt.



9. számú diagram

A munkakör betöltéséhez ajánlott foglalkoztatásra irányuló jogviszony jellegére vonatkozó adatokat a 9. számú melléklet tartalmazza. A munkáltatók jellemzően munkaviszony formájában kívánják foglalkoztatni leendő munkavállalójukat. Az esetek közel kétharmadában (60,7%) a határozatlan idejű munkaviszonyt jelölték foglalkoztatási formaként, közel egyharmadában (33,2%) pedig a határozott idejű munkaviszonyt.



10. számú diagram

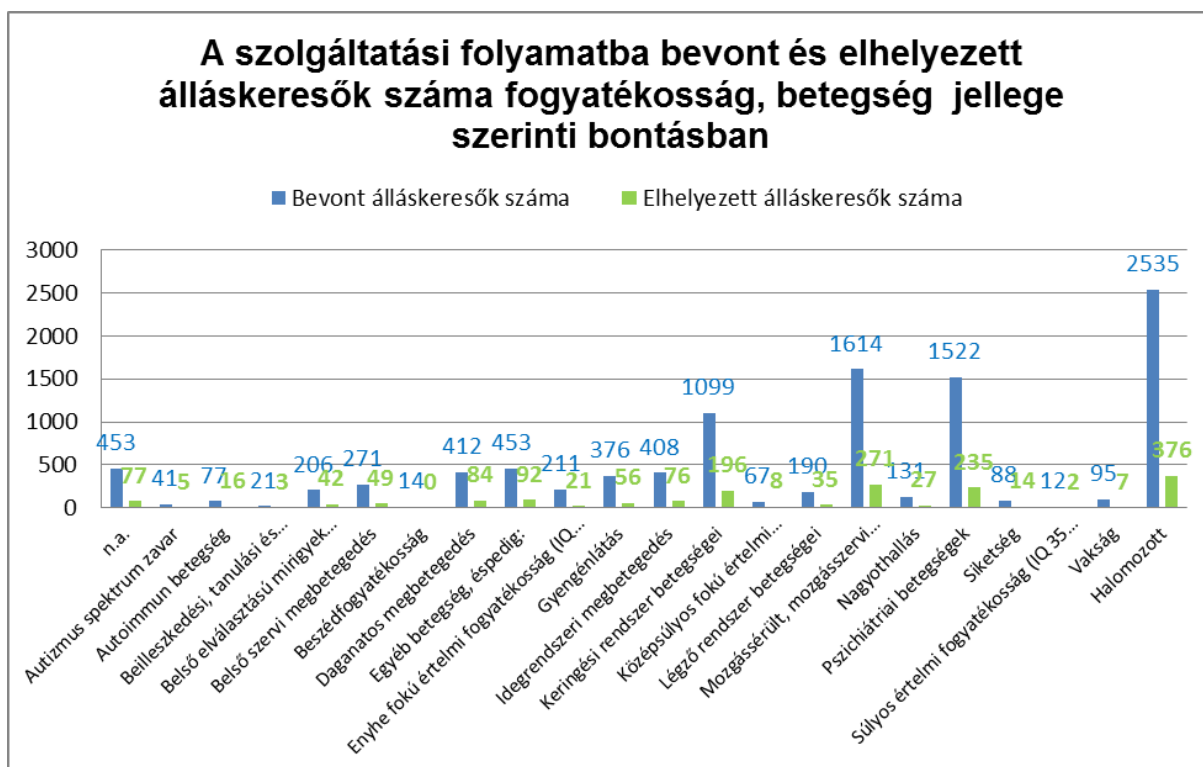
A heti munkaidő tekintetében jelentős túlsúlyban mutatkozik a részmunkaidős foglalkoztatás, az esetek 68,9%-ban került jelölésre. A teljes munkaidős foglalkoztatás a bejelentett állásajánlatok 31,1%-ában mutatkozik.

Az álláskeresők elhelyezésére vonatkozó információk

Az első SZER Gyorsjelentésében ismertetésre került, hogy a vizsgált 2014.04.01. és 2014.12.31. közötti időszakban országosan 1666 fő álláskereső helyezkedett el. A jelenlegi, második jelentéshez szükséges adatok lekérdezése később történt, így az azóta – a vizsgált időszakot érintő – módosított adatok alapján az elhelyezkedések száma 1692 fő, ami a szolgáltatásba bevont álláskeresők 16,4%-a.

Amíg az első jelentésben az elhelyezkedések területi megoszlására koncentráltunk, a jelenlegi elemzés az elhelyezkedett ügyfelek összetételére fókuszál.

A 11. számú diagram a **szolgáltatási folyamatba bevont és az elhelyezkedett álláskeresők számára** vonatkozóan tartalmaz adatokat, **a fogyatékoság, betegségük szerinti bontásban.**



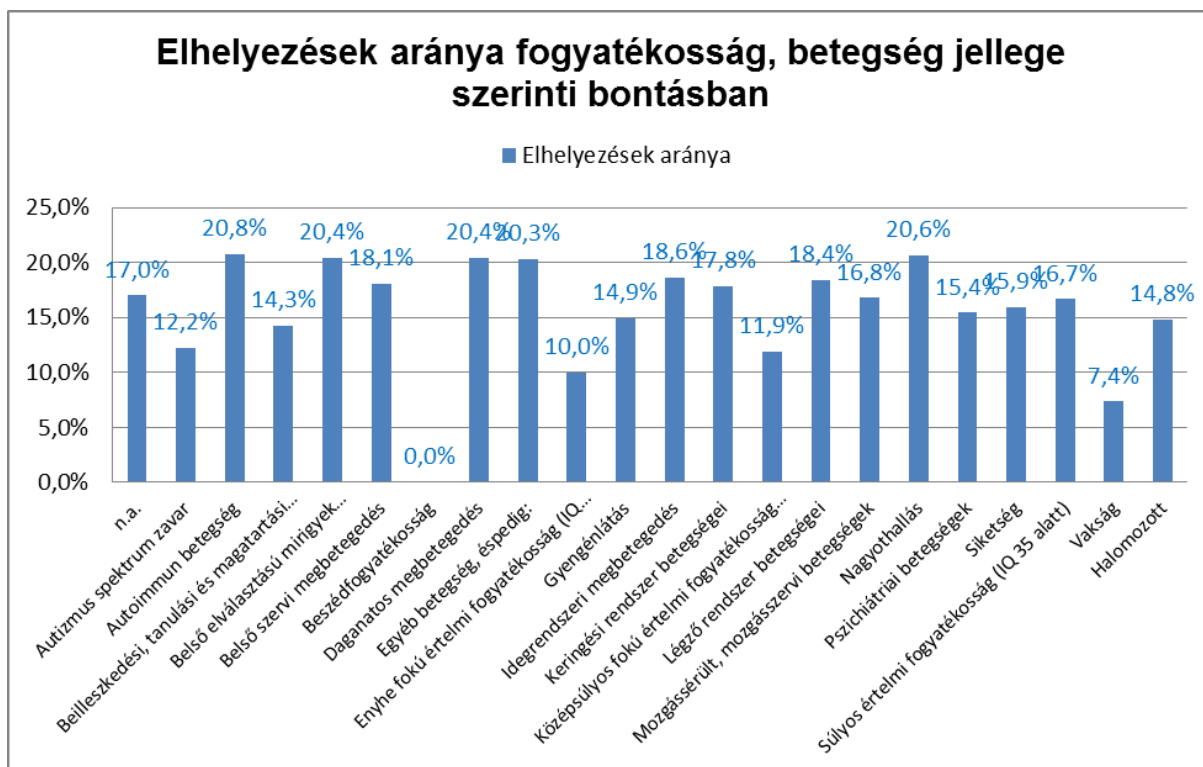
11. számú diagram

A szolgáltatási folyamatba bevont álláskeresők összetételét vizsgálva elmondható, hogy a 10296 fő 24,62%-át halmozott (egynél több) fogyatékoság, betegség jellemzi. Az álláskeresők 15,68%-ánál (1614 fő) került „mozgásszervi betegség”, 14,78%-ánál (1522 fő) „pszichiátriai betegség” és 10,67%-ánál (1099 fő) „keringési rendszer betegség” megjelölésre.

Az elhelyezkedésre vonatkozó adatok a bevont álláskeresők számához viszonyítva hasonlóságot mutatnak. Az említett négy fogyatékosági, betegségcsoport esetén a legnagyobb az elhelyezkedettek száma (Halmozott – 376 fő, Mozgássérült, mozgásszervi betegség – 271 fő, Pszichiátriai betegség – 235 fő, Keringési rendszer betegségei – 196 fő.)

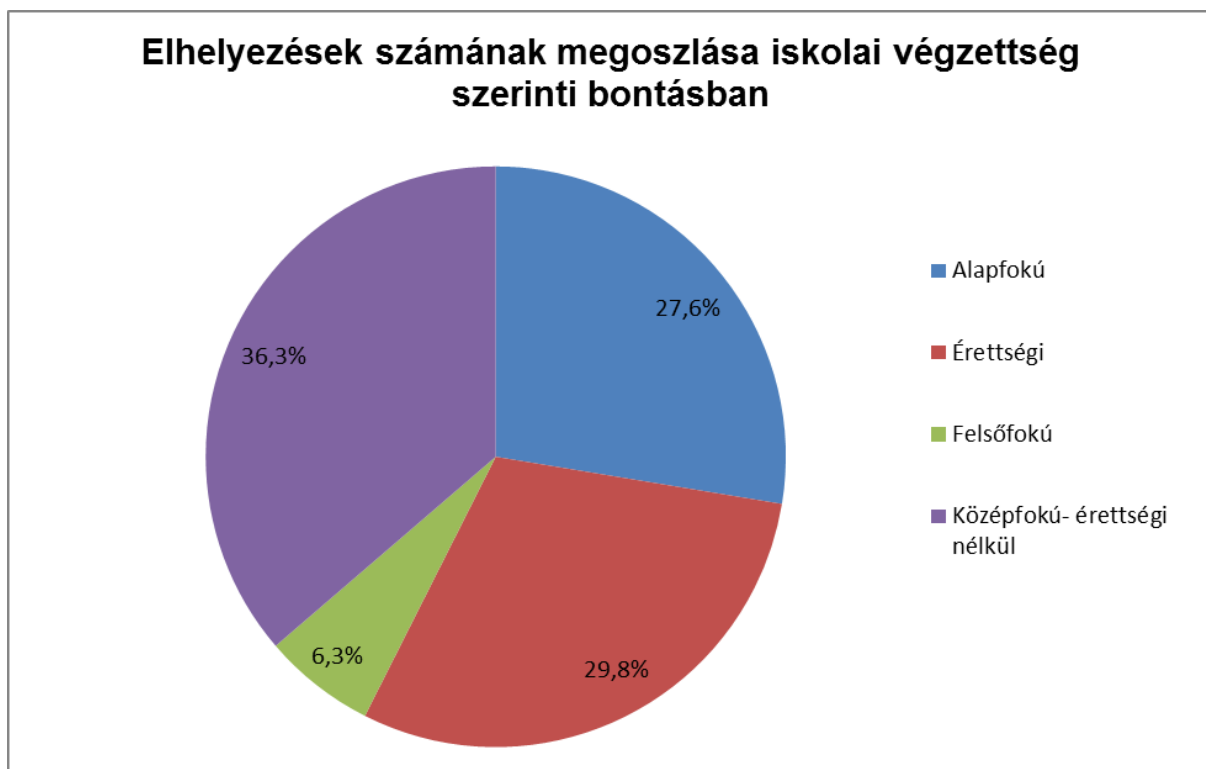
Ezen számok ismeretében érdemes annak vizsgálata, hogy hogyan alakul az elhelyezkedések aránya az egyes „fogyatékoság, betegségcsoportok” szerint.

A fogyatékoság, betegség jellege szerinti elhelyezkedések arányát a 12. számú diagram tartalmazza.



12. számú diagram

A diagram értékei a 0% és a 20,8% között mozognak. Az előzőekben említett „Halmozott fogyatékoság” (14,8%) és a „Pszichiátriai betegségek” (15,4%) kategóriák értékei azonban elmaradnak az átlagtól (15,6%). A legnagyobb elhelyezkedési arány az „Autoimmun betegség” (20,8%) , a „Nagyothallás” (20,6%), a „Belső elválasztási mirigyek megbetegedései” (20,4%), a „Daganatos megbetegedés” (20,4%) esetén mutatkozik, a legalacsonyabb a „Beszéd fogyatékoság” (0%), a „Vakság” (7,4%) és az „Enyhe fokú értelmi fogyatékoság” (10,0%) kategóriáknál tapasztalható.

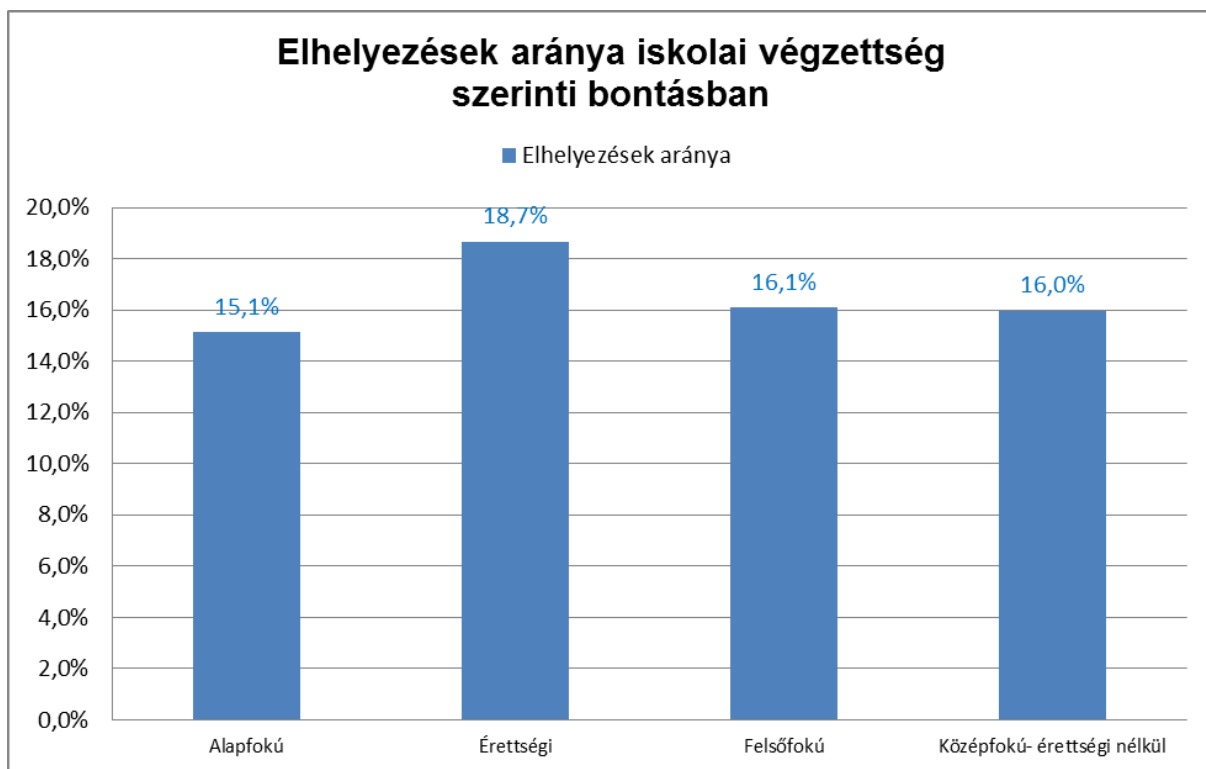


13. számú diagram

Az **elhelyezkedések számának iskolai végzettség szerinti megoszlását** a 13. számú diagram tartalmazza.

A szolgáltatási folyamatba bevont 10296 fő 30,0%-a (3088 fő) alapfokú, 37,3%-a (3843 fő) érettségi nélküli középfokú, 26,3%-a (2706 fő) érettségit adó középfokú és 6,4%-a (659 fő) felsőfokú iskolai végzettséggel rendelkezik.

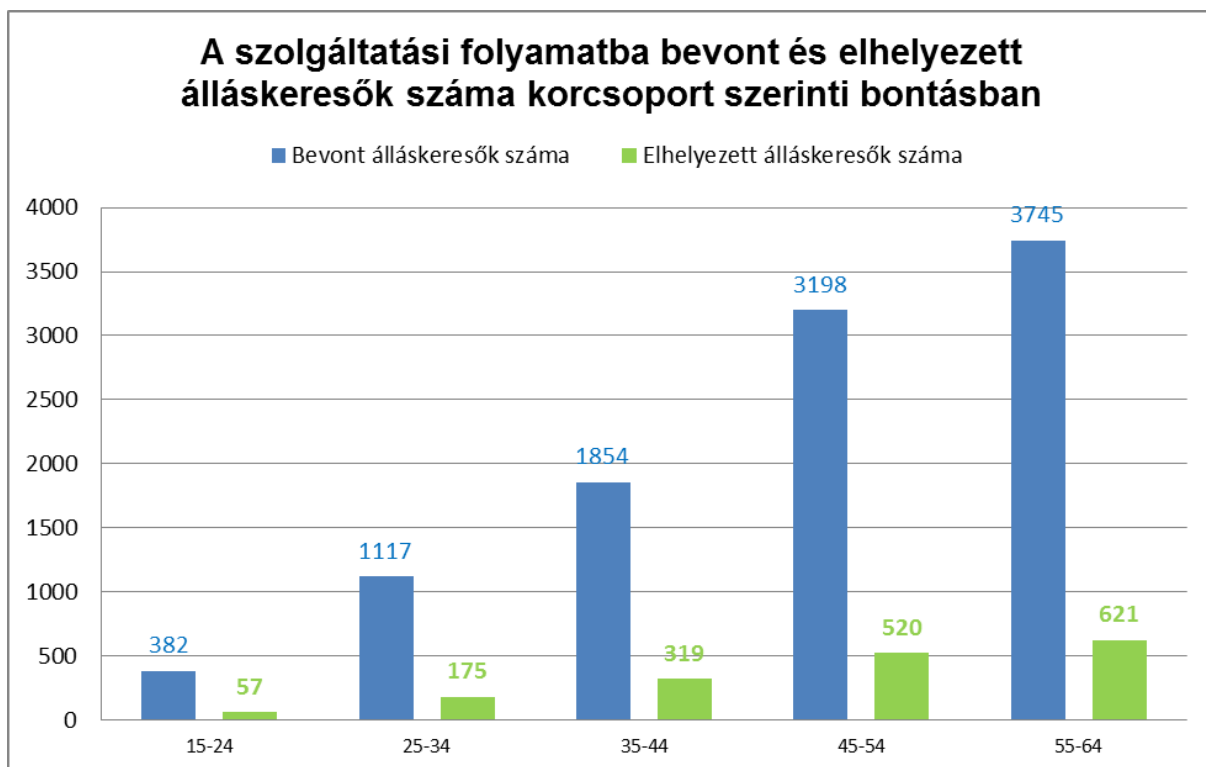
Az iskolai végzettség szerinti megoszlás alapján az elhelyezkedettek 36,3%-át az érettségi nélküli középfokú végzettek, 29,8%-át az érettségit adó középfokú végzettek, 27,6%-át az alapfokú végzettek és 6,3%-át a felsőfokú végzettséggel rendelkező álláskeresők teszik ki. Ezek alapján elmondható, hogy mind a szolgáltatási folyamatba bevont, mind az elhelyezett álláskeresők között hasonló arányban vannak jelen a különböző iskolai végzettséggel rendelkezők, azaz egy-egy „csoport” elhelyezkedési aránya azonos. Ezt az állítást támasztja alá a 14. számú diagram, ami az **elhelyezkedések arányát** tartalmazza, **iskolai végzettség szerinti bontásban**.



14. számú diagram

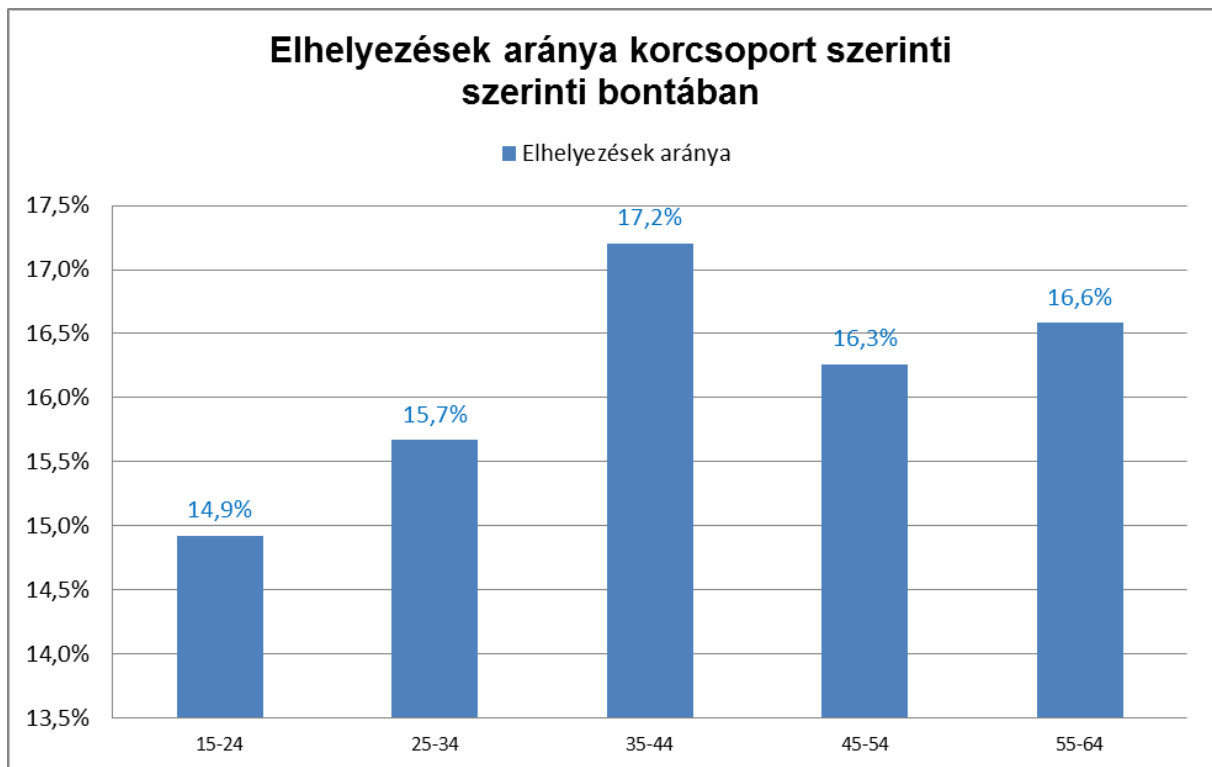
A 15. számú diagram a **szolgáltatási folyamatba bevont és elhelyezett álláskeresők számát** tartalmazza, **korcsoport szerinti bontásban**.

A diagram adataiból jól látható, hogy az életkor előrehaladtával a bevont ügyfelek száma nő. Amíg a 10296 fő álláskereső 3,7%-a tartozik a 15-24 éves korosztályba, addig ez az érték a 45-54 korosztály esetén már 31,1%, a 55-64 éves korcsoportnál már 36,4%.



15. számú diagram

Az elhelyezkedések száma hasonló módon nő a kor növekedésével, ugyanakkor szükséges megvizsgálni, hogy az egyes korcsoportok esetén mekkora az elhelyezkedési arány. Az **elhelyezkedések arányát korcsoport szerinti bontásban** a 16. számú diagram tartalmazza.



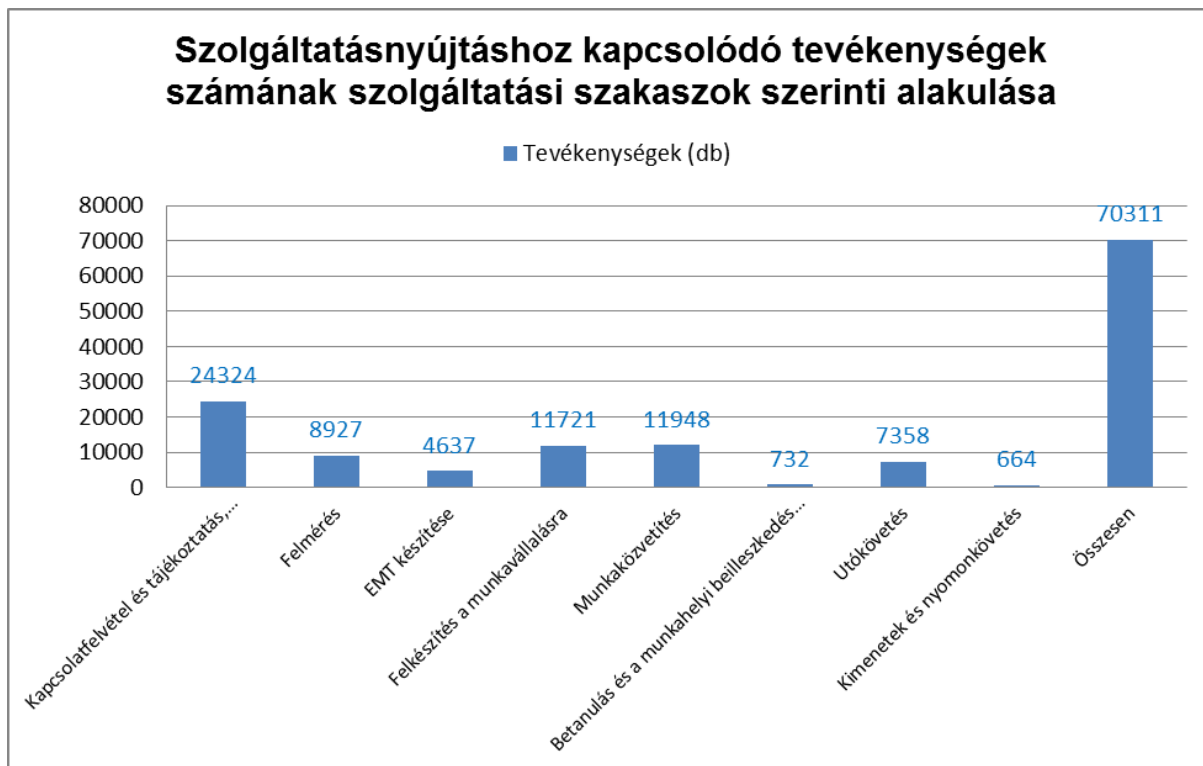
16. számú diagram

Az adatok alapján elmondható, hogy legmagasabb elhelyezkedési arány (17,2%) a 35-44 éves korosztály esetén tapasztalható, a legalacsonyabb (14,9%) a 15-24 éveseknél.

A szolgáltatási tevékenységre vonatkozó információk

A szolgáltató szervezetek által végzett tevékenység eredményeinek bemutatása nem nélkülözheti a szolgáltató tevékenységre vonatkozó adatok közlését, még akkor sem, ha az ismertetett adatok mélysége korlátozott és első olvasatra nem mutat közvetlen összefüggést a többi adattal.

A 17. számú diagram tartalmazza a **szolgáltatásnyújtáshoz kapcsolódó tevékenységek számának alakulását, szolgáltatási szakaszok szerinti bontásban.**

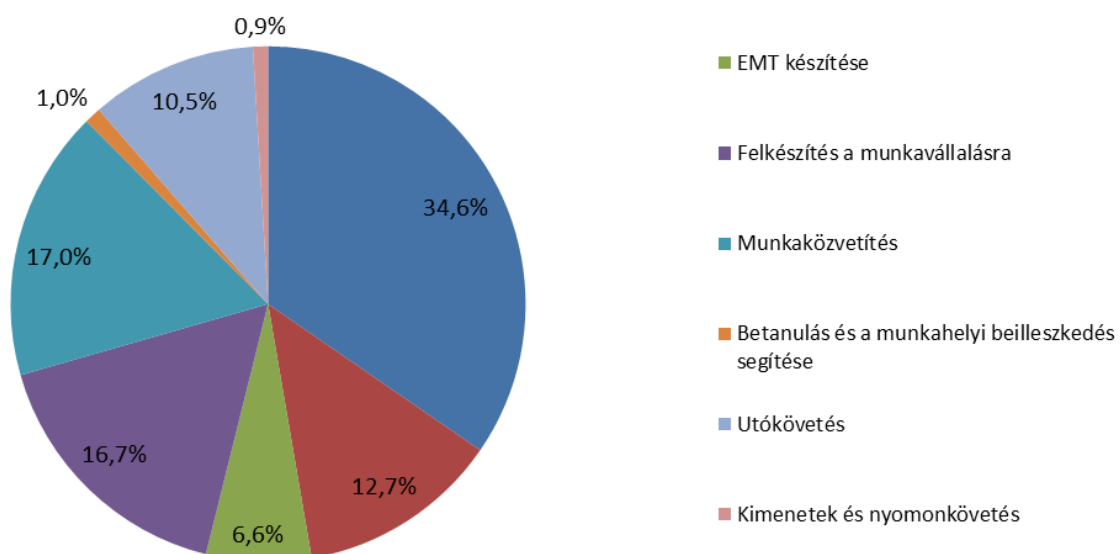


17. számú diagram

A vizsgált időszakban 145986 db új bejegyzés keletkezett a SZER rendszerben a felhasználók által, amiből 70311 db kapcsolódik közvetlenül a szolgáltatási folyamathoz. Ez 70311 db eseménynapló bejegyzést jelent. A szolgáltatási folyamat szakaszait tekintve elmondható, hogy a legtöbb esemény a „Kapcsolatfelvétel és tájékoztatás, szolgáltatási szerződés kötése” szakaszban keletkezett, ami az összes esemény 34,6%-a. A „Kimenetek és nyomonkövetés” szakaszhoz tartozó események alacsony értéke a vizsgált időszak rövidségével magyarázható.

A szolgáltatásnyújtáshoz kapcsolódó tevékenységek számának szolgáltatási szakaszok közötti százalékos megoszlását a 18. számú diagram tartalmazza.

A szolgáltatáshoz kapcsolódó tevékenységek számának szolgáltatási szakaszok közötti megoszlása



18. számú diagram

Mellékletek

1. számú melléklet: Állásajánlatok
2. számú melléklet: Elhelyezkedések
3. számú melléklet: Ügyfolyamatok statisztikája