

# AZ INTÉZMÉNYI FÉRŐHELY KIVÁLTÁS FOGLALKOZTATÁSI KOMPONENSÉNEK ÁLTALÁNOS FOLYAMATA

A kiadvány az EFOP-1.9.1-VEKOP-15-2016-00001 kódszámú „**TÁRS PROJEKT – Szociális intézményi férőhely kiváltási szakmai koordinációs műhely kialakítása**” című kiemelt projekt keretében készült.

A kiadványt a TÁRS Projekt Foglalkoztatási Munkacsoportja állította össze.

2017

**Fogyatékos Személyek Esélyegyenlőségéért Közhasznú Nonprofit Kft.**

1071 Budapest, Damjanich utca 4.  
Telefon: +36 1 450 3230, +36 1 450 3240  
E-mail: [titkarsag@fszk.hu](mailto:titkarsag@fszk.hu)  
Weboldal: [www.fszk.hu](http://www.fszk.hu)

# TARTALOM

<b>BEVEZETÉS</b> .....	4
<b>AZ INTÉZMÉNYI FÉRŐHELY KIVÁLTÁS FOGLALKOZTATÁSI KOMPONENSÉNEK ÁLTALÁNOS FOLYAMATA</b> .....	6
<b>I. FELMÉRÉS – TERVEZÉSI SZAKASZ</b> .....	7
1. ELŐKÉSZÍTŐ TEVÉKENYSÉGEK .....	8
Programindító tájékoztatás .....	8
Az IFKT foglalkoztatási részének elkészítéséért felelős munkacsoport felállítása .....	9
Felkészülés az IFKT foglalkoztatási részének elkészítésére .....	10
2. ADAT- ÉS INFORMÁCIÓGYŰJTÉS .....	10
Lakók felmérése .....	11
Intézményen belüli és a céltelepüléseken meglévő kapacitások, lehetőségek felmérése .....	11
3. AZ IFKT FOGLALKOZTATÁSI RÉSZÉNEK ELKÉSZÍTÉSE .....	12
<b>II. KIVÁLTÁS – MEGVALÓSÍTÁSI SZAKASZ</b> .....	14
4. INTÉZMÉNYI FOGLALKOZTATÁSI MUNKACSOPORT FELÁLLÍTÁSA .....	14
5. INTÉZMÉNYI SZINTŰ FOGLALKOZTATÁSI TERV MEGVALÓSÍTÁSÁNAK ELŐKÉSZÍTÉSE .	15
Lakók egyéni foglalkoztatási tervének elkészítése .....	16
Az IFKT foglalkoztatási részének alábontása .....	16
6. LAKÓK FELKÉSZÍTÉSE MUNKAVÁLLALÁSRA .....	18
Általános fejlesztés .....	18
Felkészülés konkrét munkahelyre .....	19
7. FOGLALKOZTATÁSI LEHETŐSÉGEK MEGTEREMTÉSE, BIZTOSÍTÁSA .....	20
Foglalkoztatási lehetőségek megteremtése belső erőforrással .....	21
Foglalkoztatást biztosító partnerekkel való együttműködés .....	22
<b>III. KIKÖLTÖZÉS – MŰKÖDTETÉSI SZAKASZ</b> .....	24
8. TL ESETFELELŐS BEVONÁSA A FOGLALKOZÁSI REHABILITÁCIÓS MUNKÁBA .....	24
9. FOGLALKOZTATÁSI KÖZPONT FELÁLLÍTÁSA, MŰKÖDTETÉSE .....	25

## BEVEZETÉS

A kiváltási folyamat első lépcsőjében (2011-2015) nem volt kiemelt terület a foglalkoztatás, miközben az kulcsfontosságú a közösségi életvitel és a társadalmi inklúzió szempontjából. A munka társadalmi és emberjogi megközelítésből alapvető jog, egyéni szempontból pedig jelentősen segíti a mentális és fizikai állapot fenntartását és/vagy fejlesztését. A munkavégzés időstrukturáló és anyagi forrást jelent az egyén számára, fenntartói szempontból pedig a Támogatott Lakhatás hosszútávú működtetésének egyik kulcseleme.

Az intézményi férőhely kiváltás folyamata szükségszerűen generálja az intézményben – majd pedig a Támogatott Lakhatásban – élő személyek foglalkoztatásának és foglalkozási rehabilitációjának megújulását, mely új szemléletmód, új eszközök és újszerű együttműködések kialakítását, bevezetését és működtetését kívánja meg mind intézményi, mind rendszerszinten. Ezzel összhangban a kiváltási folyamat során felül kell vizsgálni és szükség szerint létre kell hozni az integrációt támogató, egyéni szükségletekhez igazodó optimális foglalkoztatási modelleket és biztosítani a szakmai támogatást a foglalkozási rehabilitációban érintett szervezetek és a megvalósításban közreműködő szakemberek számára.

A kiadvány elsősorban vezetőknek és szakembereknek készült, akik a kiváltási folyamat tervezésétől a megvalósításon keresztül a működtetésig részt vesznek a munkában, illetve akik számára fontos, hogy megértsék a teljes foglalkozási rehabilitációs folyamatot, átlássák a lépéseket, azok összefüggéseit és mindezt bele tudják kapcsolni a komplex kiváltási folyamatba.

Az intézményi férőhely kiváltás célja a foglalkoztatás vonatkozásában, hogy az érintett fogyatékos személyek<sup>1</sup> egyéni szükségleteiknek megfelelő legoptimálisabb és – lehetőség szerint – integrált foglalkoztatásban vegyenek részt. Ennek érdekében el kell érni, hogy:

- komplex, egyénre szabott, sokszintű, módszerekben gazdag, tudatos és tervezett foglalkozási rehabilitációs szolgáltatások legyenek hozzáférhetőek az érintettek számára;
- a nyílt munkaerőpiaci részvétel minél több érintett fogyatékos ember számára valódi lehetőség legyen, illetve valamennyi aktív korú lakó a számára legoptimálisabb foglalkoztatásban tudjon részt venni;
- a kiváltás folyamatában a foglalkoztatás biztosításához és a foglalkozási rehabilitációs szolgáltatások magas színvonalú nyújtásához megfelelő felkészültségű és kapacitású – külső és/vagy belső – humánerőforrás álljon rendelkezésre;
- a kiváltásban érintett intézmények építsenek ki és működtessenek aktív partnerséget a foglalkozási rehabilitáció és a foglalkoztatás területén.

„Az intézményi férőhely kiváltás foglalkoztatási komponensének általános folyamata” című kiadvány egy általános folyamatleírást tartalmaz, nem pedig az egyetlen jó megoldást, amit

---

<sup>1</sup> A fogyatékos személyek jogairól és esélyegyenlőségük biztosításáról szóló 1998. évi XXVI. törvény 4. § a) pontja alapján fogyatékos személy: az a személy, aki tartósan vagy véglegesen olyan érzékszervi, kommunikációs, fizikai, értelmi, pszichoszociális károsodással – illetve ezek bármilyen halmozódásával – él, amely a környezeti, társadalmi és egyéb jelentős akadályokkal kölcsönhatásban a hatékony és másokkal egyenlő társadalmi részvételt korlátozza vagy gátolja.

meg kell valósítani a kiváltás során. Az intézményeknek szabad keze van abban, hogy ellátottaik képességeinek, elvárásainak, valamint az egyedi adottságoknak, lehetőségeknek megfelelően a kiváltás során a foglalkoztatás, illetve a foglalkozási rehabilitáció kialakításának, fejlesztésének területén a hangsúlyokat egyedileg alakítsák.

A folyamatot bemutató kiadvány elsősorban az „Intézményi ellátásról a közösségi alapú szolgáltatásokra való áttérés fejlesztése – intézményi férőhely kiváltás” című EFOP-2.2.2 projekt módszertani támogatásához készült. Ez nem zárja ki, hogy más intézmény vagy fenntartó – aki nem a kiváltási folyamat keretében kíván támogatott lakhatást létrehozni – is használni fogja még akkor is, ha bizonyos tevékenységek abban az esetben nem relevánsak.

A leírásban bemutatásra kerül a kiváltási folyamat foglalkoztatási komponensének három szakasza:

- I. felmérés – tervezési szakasz
- II. kiváltás – megvalósítási szakasz
- III. kiköltözés – működtetési szakasz

Az egyes szakaszokon belül főtevékenységek kerültek meghatározásra, illetve egyes főtevékenységek további részekre bonthatók. A folyamatleírás igyekszik egységes felépítésben bemutatni a tevékenységeket, megadva azok célját, a kapcsolódó résztvékenységeket, az érintett szereplőket és a Fogytékos Személyek Esélyegyenlőségéért Közhasznú Nonprofit Kft. (továbbiakban: FSZK) által nyújtott támogatást.

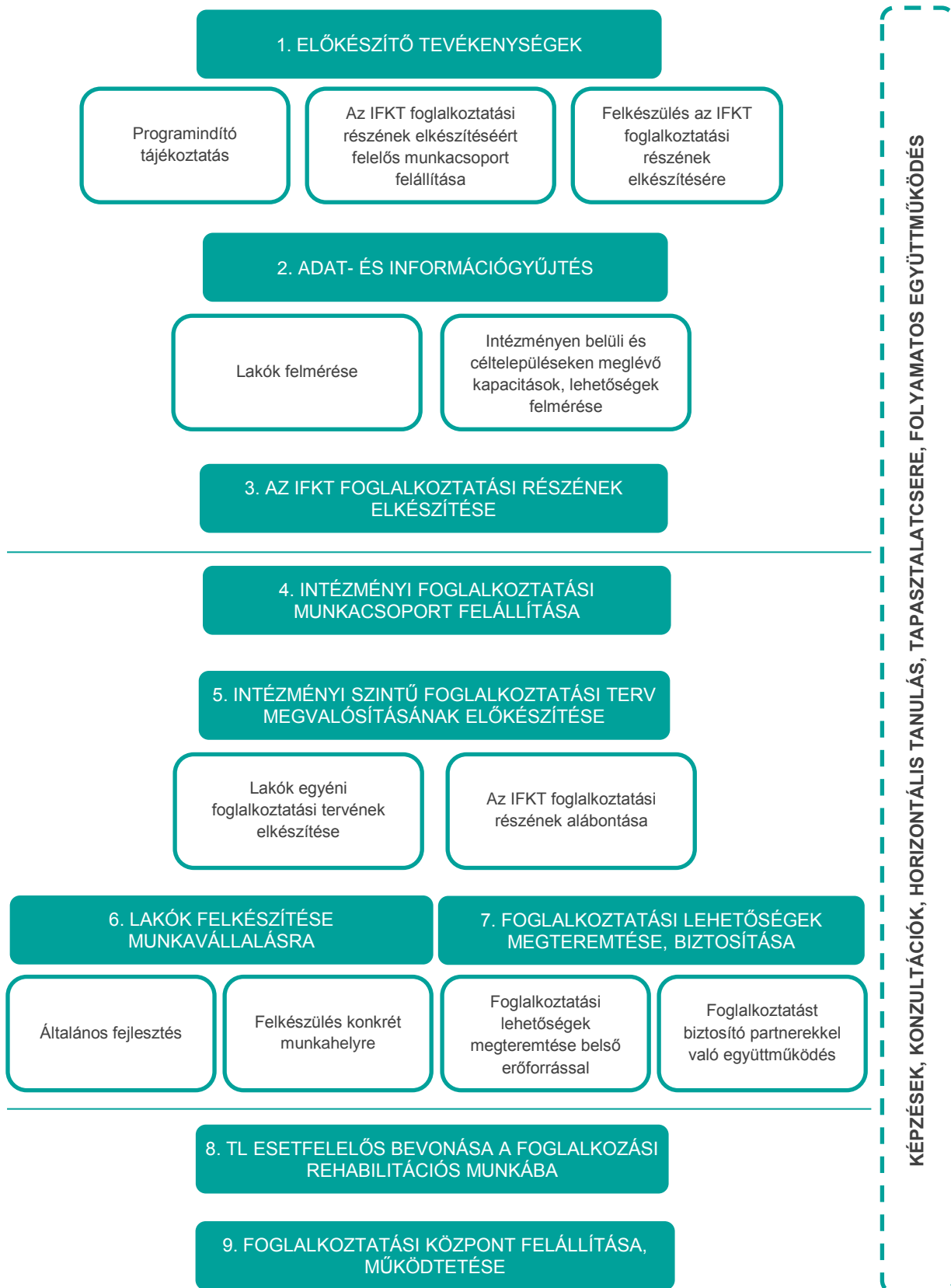
A folyamat mellett vannak olyan tevékenységek, amelyek horizontálisan jelennek meg és mindegyik szakaszhoz kapcsolódnak, így például:

- képzéseken való részvétel;
- szakmai konzultációkon való részvétel;
- horizontális tanulás, tapasztalatcsere;
- folyamatos együttműködés.

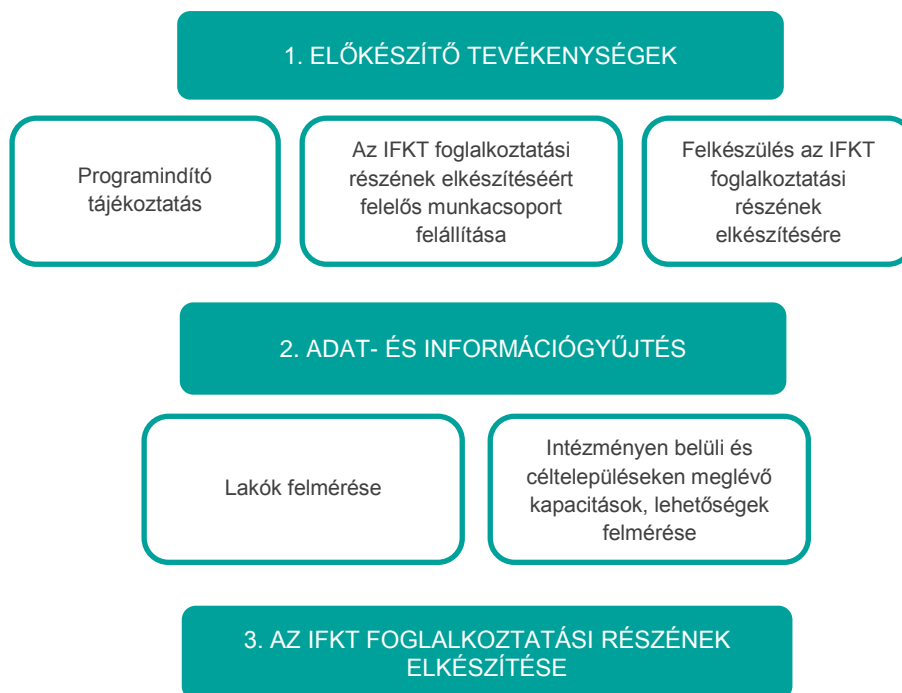
A kiadvány elsőként a folyamatábrát, majd azt követően a folyamat részletes kibontását és magyarázatát tartalmazza.

A folyamat támogatását – a tervezéstől a megvalósításig, érintve a működtetést is – az FSZK EFOP-1.9.1-VEKOP/15 kódszámú Szociális intézményi férőhely kiváltási szakmai koordinációs műhely kialakítása, a TÁRS projekt keretében működő Foglalkoztatási Munkacsoportja támogatja. Jelen kiadványhoz kapcsolódóan előkészületben vannak további segédanyagok, melyek a folyamat értelmezését és a gyakorlati megvalósítást támogatják.

# AZ INTÉZMÉNYI FÉRŐHELY KIVÁLTÁS FOGLALKOZTATÁSI KOMPONENSÉNEK ÁLTALÁNOS FOLYAMATA



## I. FELMÉRÉS – TERVEZÉSI SZAKASZ



Az Intézményi Férőhely Kiváltási Terv (IFKT) elkészítése egy olyan adatgyűjtést, adatelemzést, tervezési feladatokat magába foglaló folyamat, amely a lakók szükségleteire, az intézmény adottságaira és erőforrásaira, valamint a támogatott lakhatás céltelepüléseinek és azok vonzáskörzetének – meglévő és lehetséges – kapacitásaira építve tervezi meg a teljes kiváltási folyamatot:

- a lakók, a munkatársak és a támogatói háló tagjainak felkészítését,
- a kiváltási folyamat során realizálódó intézményi szolgáltatási portfóliót és szolgáltatási gyűrűt (ezen belül a foglalkoztatást),
- a lakhatási és egyéb szolgáltatások infrastrukturális és pénzügyi feltételeit,
- valamint az intézeti ellátásról a közösségi ellátásra való áttérést kísérő, a közösségi befogadást és részvételt támogató intézményi és (helyi) társadalmi kommunikációt.

Az intézményi férőhely kiváltás foglalkoztatási komponensének tervezési szakasza három fő tevékenységből áll:

1. előkészítő tevékenységek;
2. adat- és információgyűjtés;
3. az IFKT foglalkoztatási részének elkészítése.

A jó tervezés elengedhetetlen a kiváltás rendkívül összetett folyamatának megvalósításához.

A TÁRS projekt keretén belül szakmai támogatásként elkészült az Intézményi Férőhely Kiváltási Terv (IFKT) módszertana, mely hozzáférhető lesz a projekt honlapján. Az IFKT a foglalkoztatást több vetületben is érinti, melyek közül legmarkánsabban „Az intézmény lakói”,

a „Szolgáltatási környezet” , „A kiváltás költségterve és fenntarthatósági számítások” és „Az Intézményi Férőhely Kiváltási Terv” című fejezetekben kerül kibontásra.

## 1. ELŐKÉSZÍTŐ TEVÉKENYSÉGEK

Az előkészítő tevékenységek alapozzák meg azt, hogy az intézmény meg tudja kezdeni a kiváltási program első lépését: a tervezést.

Kapcsolódó tevékenységelemek:

- programindító tájékoztatás
- az IFKT foglalkoztatási részének elkészítéséért felelős munkacsoport felállítása
- felkészülés az IFKT foglalkoztatási részének elkészítésére

### Programindító tájékoztatás

Az információhiány – sőt még inkább a részinformációkkal rendelkezés – bizonytalanságot, félreértéseket okoz, kiváltképp, ha a bizonytalanság forrása az ember – a kiváltás vonatkozásában a lakók és dolgozók – egész életére nagy hatással van. Ha megszületik a döntés, hogy egy intézmény belevág a kiváltási programba, rendkívül fontos, hogy már az első pillanattól nyíltan kommunikálja valamennyi érintett felé a célokat, a terveket és a várható történéseket.

**A programindító tájékoztatás célja,** hogy elsősorban a lakók, de valamennyi, a kiváltásban érintett szereplő megértse a kiváltás lényegét, várható folyamatát és a saját életére gyakorolt hatását a foglalkoztatás szempontjából is. Cél továbbá, hogy elkezdődjön az az intenzív párbeszéd az intézményen belül, amelynek a kiváltás teljes időszakában fenn kell maradnia.

#### Résztevékenységek:

- munkatársak tájékoztatása (összdolgozói értekezlet)
- lakók tájékoztatása
- szülők, gondnokok tájékoztatása

A foglalkoztatás témakörében nem szükséges önálló programindító tájékoztatókat tartani, ám figyelni kell arra, hogy a foglalkoztatási terület is hangsúlyt kapjon az összdolgozói értekezleten.

#### Érintett szereplők<sup>2</sup>:

- fenntartó
- intézményvezetőség

---

<sup>2</sup> Érintett szereplőnek tekintjük mindazokat, akik a felelősei vagy megvalósítói az adott tevékenységnek.



### **FSZK által nyújtott támogatás:**

- „Az intézményi férőhely kiváltás foglalkoztatási komponensének általános folyamata” című kiadvány rendelkezésre bocsátása
- konzultációs lehetőség az intézményi koordinátorral<sup>3</sup>
- konzultációs lehetőség az FSZK Foglalkoztatási Munkacsoportjával

### **Az IFKT foglalkoztatási részének elkészítéséért felelős munkacsoport felállítása**

Az IFKT elkészítése többféle szakértelmet és tapasztalatot igénylő feladat, melyhez az intézmény vezetősége belső szakmai csapatot állít fel, melynek minden esetben tagja a foglalkoztatás megtervezéséért felelős szakember. A foglalkoztatási rész elkészítéséhez ideális esetben foglalkozási rehabilitáció vagy rehabilitációs foglalkoztatás területén jártas munkatárs, vagy ennek hiányában külső szakértő bevonása javasolt.

A foglalkoztatási munkacsoport méretét az adott intézmény dönti el. Praktikus lenne, ha több szakember dolgozna ezen a feladaton – akár úgy is, hogy egyes munkatársak munkaidejüknek csak kis részében végzik e munkát –, mert a szakemberek meg tudják beszélni egymással a bizonytalanságokat, erősíteni és szükség esetén helyettesíteni tudják egymást. Természetesen sokat jelent a munkacsoport méretének meghatározásakor a kiváltásban érintett lakók száma, foglalkoztathatósági jellemzői és a környezeti adottságok.

**Az IFKT foglalkoztatási részének elkészítéséért felelős munkacsoport felállításának célja** a kiváltáshoz szorosan illeszkedő foglalkoztatás megtervezéséhez szükséges felelős személy kijelölése vagy csoport kialakítása, valamint szakértelem és kapacitás biztosítása.

### **Résztevékenységek:**

- a munkacsoport tagjainak belső kijelölése vagy felvétele/megbízása
- munkaköri leírások módosítása (ha szükséges)
- az IFKT-t készítő további munkacsoportok közötti információáramlás biztosítása

### **Érintett szereplők:**

- fenntartó
- intézményvezetőség

### **FSZK által nyújtott támogatás:**

- „Szakmai ajánlás az intézményi foglalkoztatási munkacsoportok felállításához” című kiadvány rendelkezésre bocsátása
- konzultációs lehetőség az intézményi koordinátorral
- konzultációs lehetőség az FSZK Foglalkoztatási Munkacsoportjával

---

<sup>3</sup> Az intézményi koordinátor a TÁRS projekt munkatársa; kapcsolattartó, aki a kiváltásban érintett pályázók menedzsmentje és szakmai megvalósítói, illetve a TÁRS projekt között a folyamatos információáramlást biztosítja és személyes jelenlétével kíséri az átalakítás folyamatát, koordinálja a kiváltással kapcsolatos tudás integrálását az intézmény szervezeti és szakmai életébe.

## Felkészülés az IFKT foglalkoztatási részének elkészítésére

Az IFKT elkészítése egy nagyon újszerű, új szemléletet hordozó, összetett stratégiai tervezési feladat, amelyet a kiváltási programba lépni kívánó fenntartóknak és intézményeknek a pályázati konstrukció miatt viszonylag rövid, kötött határidőn belül kell elkészítenie.

Ez a munka akkor lehet hatékony és eredményes, ha a felkészülés tudatosan végiggondolt és tervezett.

**Az IFKT foglalkoztatási részének elkészítésére való felkészülés célja**, hogy a kiváltáshoz kapcsolódó foglalkoztatás és foglalkozási rehabilitáció megtervezéséhez minden szükséges feltétel rendelkezésre álljon.

### Résztevékenységek:

- kapcsolatfelvétel és rendszeres kapcsolattartás az FSZK Foglalkoztatási Munkacsoportjával
- a teljes IFKT megismerése, ezen belül a foglalkoztatási komponens és a kapcsolódó területek egymásra hatásának átgondolása
- részvétel az IFKT képzésen
- a munkacsoport 6 hónapos feladattervének elkészítése: az IFKT elkészítéséhez kapcsolódó foglalkoztatási feladatok azonosítása, ütemezése, erőforrás-tervezés, felelősök kijelölése, majd a vezetőséggel való elfogadtatás
- a teljes IFKT elkészítésének menetébe való bekapcsolódás
- részvétel a foglalkoztatás megtervezéséhez kapcsolódó konzultáción (opcionális)

### Érintett szereplők:

- intézményvezetőség
- a teljes IFKT elkészítéséért felelős vezető(k)
- IFKT foglalkoztatási részének elkészítéséért felelős munkacsoport

### FSZK által nyújtott támogatás:

- IFKT módszertan, képzés és kapcsolódó konzultációk
- konzultációs lehetőség az intézményi koordinátorral
- konzultációs lehetőség az FSZK Foglalkoztatási Munkacsoportjával

## 2. ADAT- ÉS INFORMÁCIÓGYŰJTÉS<sup>4</sup>

Az adat- és információgyűjtésre épül az intézmény férőhely kiváltás tervezése, folyamata és feladatai.

Kapcsolódó tevékenységelemek:

- lakók felmérése

---

<sup>4</sup> Intézményi Férőhely Kiváltási Terv Módszertani útmutató – „A) Az intézmény lakói” és „C) Szolgáltatási környezet” fejezetek

- intézményen belüli és a céltelepüléseken meglévő kapacitások, lehetőségek felmérése

## Lakók felmérése

A kiváltást a lakók igényeinek és szükségleteinek középpontba állítása mellett kell megvalósítani. Az FSZK elkészítette az IFKT módszertant, melyben a foglalkoztatás felmérése nem önálló tevékenység, hanem beépül a lakók teljes körű felmérésébe. Éppen ezért az IFKT foglalkoztatási részének elkészítéséért felelős munkacsoport ebben a feladatban várhatóan konzultációs és nyomonkövetési szereplőként vesz részt.

Az IFKT a lakók felmérése során az alábbi kérdésekre ad választ:

- korábbi munkatapasztalat
- jelenlegi munkaviszony jellemzői és értékelése (a lakó és a szakember véleménye alapján)
- lehetséges célállások meghatározása (a lakó és a szakember véleménye alapján): foglalkoztatási típus, lehetséges munkakörök, kizáró tényezők, munkaidő
- közlekedés
- általános fejlesztési/képzési szükséglet

**A lakók felmérésének célja**, hogy a Támogatott Lakhatásban szükséges foglalkoztatási és/vagy foglalkozási rehabilitációs szolgáltatások tervezésének megalapozásaként alapinformációk álljanak rendelkezésre a lakók igényeiről, szükségleteiről és állapotáról.

### Résztevékenységek:

- együttműködés és konzultáció a lakók felmérését végző munkacsoporttal vagy szakemberekkel
- szükség esetén a lakók – vagy néhány lakó – felmérésének bővítése (opcionális)

### Érintett szereplők:

- a teljes IFKT elkészítéséért felelős vezető(k)
- lakók felmérését végző munkacsoport vagy szakemberek
- IFKT foglalkoztatási részének elkészítéséért felelős munkacsoport

### FSZK által nyújtott támogatás:

- IFKT módszertan, képzés és kapcsolódó konzultációk
- konzultációs lehetőség az intézményi koordinátorral
- konzultációs lehetőség az FSZK Foglalkoztatási Munkacsoportjával

## Intézményen belüli és a céltelepüléseken meglévő kapacitások, lehetőségek felmérése

A kiváltás során minden szereplőnek a lakók igényeit és szükségleteit kell szem előtt tartania, azonban vannak olyan objektív tényezők, amelyek figyelembe vétele

elengedhetetlen. A foglalkoztatáshoz kapcsolódva ilyenek például a térség munkaerőpiaci jellemzői, a szolgáltatások hozzáférhetősége, a speciális szakemberekkel való ellátottság.

A felmérés<sup>5</sup> a lakók felméréseivel szemben az IFKT foglalkoztatási részének elkészítéséért felelős munkacsoport és a vezetőség feladata.

Ez a felmérés csak részben végezhető el információs források elemzésével. Számítani kell arra, hogy bizonyos információk csak személyes tárgyalások, megbeszélések révén gyűjthetők be. A külső tárgyalásokra nagy hangsúlyt kell helyezni, és a szükséges feltételekre – például utazás, vezetői jelenlét, extra időigény – fel kell készülni.

**Az intézményen belüli, a céltelepüléseken és azok vonzáskörzetében meglévő kapacitások, lehetőségek felméréseinek célja**, hogy a Támogatott Lakhatásban szükséges foglalkoztatási és/vagy foglalkozási rehabilitációs szolgáltatások tervezéséhez alapinformációk álljanak rendelkezésre.

#### **Résztevékenységek:**

- az IFKT módszertan alapján a felmérés elvégzése
- szükség esetén a külső-belső adottságok felméréseinek bővítése (opcionális)
- felkészülés a tárgyalásokra, előzetes egyeztetések folytatása
- tárgyalások lebonyolítása
- a tevékenység specialitása miatt – fokozott vezetői jelenlét kívánalma – szoros együttműködés a vezetőséggel

#### **Érintett szereplők:**

- fenntartó (opcionális)
- intézményvezetőség
- a teljes IFKT elkészítéséért felelős vezető(k)
- IFKT foglalkoztatási részének elkészítéséért felelős munkacsoport

#### **FSZK által nyújtott támogatás:**

- IFKT módszertan, képzés és kapcsolódó konzultációk
- konzultációs lehetőség az intézményi koordinátorral
- konzultációs lehetőség az FSZK Foglalkoztatási Munkacsoportjával

### **3. AZ IFKT FOGLALKOZTATÁSI RÉSZÉNEK ELKÉSZÍTÉSE<sup>6</sup>**

A kiváltási folyamat megtervezésének utolsó eleme az IFKT elkészítése – ezen belül a foglalkoztatás és a kapcsolódó szolgáltatások kialakítása.

A kiváltási program egyik fő célja a fogyatékos emberek közösségi életvitelének és társadalmi befogadásának erősítése, melynek egyik leghatékonyabb eszköze a foglalkoztatás. Három alapelv érvényesülését kell szem előtt tartani a tervezés során:

---

<sup>5</sup> Ez a felmérés az IFKT részeként a környezeti felmérésen belül helyezkedik el.

<sup>6</sup> Intézményi Férőhely Kiváltási Terv Módszertani útmutató – „G) Az Intézményi Férőhely Kiváltási Terv” fejezet

- a nyílt munkaerőpiaci részvétel minél több fogyatékos ember számára legyen valódi lehetőség;
- a kiváltási programot úgy kell megtervezni, hogy az elsősorban a már meglévő erőforrásokra és lehetőségekre épüljön;
- épüljenek ki és működjenek aktív partnerségek a foglalkozási rehabilitáció és a foglalkoztatás területén.

Tekintettel arra, hogy a kiváltási program jelenleg egy pályázati konstrukció keretében valósítható meg, nagyon fontos az alapos, átgondolt, minden részletre kiterjedő tervezés, mert a szakmai tervben szereplő tevékenységek és a hozzá kapcsolódó költségvetés a pályázat kötöttsége miatt a későbbiekben nehezen módosíthatók.

**Az IFKT foglalkoztatási rész elkészítésének célja,** hogy a lehető leghatékonyabban illeszkedjenek a személyes igények és a környezet objektív lehetőségei annak érdekében, hogy valamennyi fogyatékos ember esetében megteremtődjön a számára ideális foglalkoztatás elérése.

#### **Résztevékenységek:**

- a foglalkoztatási alternatívák levezetése lakókra lebontva
- folyamatos egyeztetés a többi területtel
- folyamatos újratervezés a megújuló/változó információk ismeretében
- az összesített foglalkoztatási igényekre választ adó intézményi szintű feladatok meghatározása:
  - a lakók, dolgozók felkészítéséhez és a kiköltözést követő foglalkoztatás biztosításához szükséges tevékenységek ütemezése, kapacitások tervezése
  - saját teljesítés esetén: szükséges engedélyek, szakvélemények; beruházás és forrásigény, HR szükséglet, speciális szaktudás tervezése, üzleti terv (amennyiben releváns) elkészítése, feladatok ütemezése
  - partnerségben történő teljesítés esetén konzorciumi megállapodások és/vagy együttműködési megállapodások és/vagy szándéknyilatkozatok megkötése, a kapcsolódó feladatok azonosítása, delegálása, erőforrások hozzárendelése

#### **Érintett szereplők:**

- fenntartó (opcionális)
- intézményvezetőség
- a teljes IFKT elkészítéséért felelős vezető(k)
- IFKT foglalkoztatási részének elkészítéséért felelős munkacsoport

#### **FSZK által nyújtott támogatás:**

- IFKT módszertan, képzés és kapcsolódó konzultációk
- konzultációs lehetőség az intézményi koordinátorral
- konzultációs lehetőség az FSZK Foglalkoztatási Munkacsoportjával

## II. KIVÁLTÁS – MEGVALÓSÍTÁSI SZAKASZ



Ez a szakasz a pályázat megvalósítási időszakával egyidejűleg kezdődik és a kiköltözésig tart. Ezalatt az IFKT-ban általánosságban megtervezett tevékenységek részletes kibontása, pontosítása és gyakorlati végrehajtása történik meg.

Az intézményi férőhely kiváltás foglalkoztatási komponensének kiváltás - megvalósítási szakasza négy fő tevékenységből áll:

- intézményi foglalkoztatási munkacsoport felállítása;
- intézményi szintű foglalkoztatási terv megvalósításának előkészítése;
- lakók felkészítése munkavállalásra;
- foglalkoztatási lehetőségek megteremtése, biztosítása.

Már esett szó arról, hogy az intézmények, az igények és a lehetőségek sokszínűsége miatt az általános folyamattól eltérő módon kerülhet megoldásra egy-egy helyzet. Például lehet olyan eset, amikor a lakók még a kiköltözés előtt elhelyezkednek, figyelembe véve a kiköltözés utáni várható helyzetet.

A foglalkoztatás megszervezése ebben a szakaszban indul, bizonyos komponensei már a szakaszon belül lezáródhatnak, megoldódhatnak, más komponensek a kiköltözést követően realizálódnak.

### 4. INTÉZMÉNYI FOGLALKOZTATÁSI MUNKACSOPORT FELÁLLÍTÁSA

Bár a Támogatott Lakhatásnak nem feladata a foglalkoztatás biztosítása, a kiváltási program megvalósítása elképzelhetetlen nélküle, ezért az intézmény – vagy a fenntartó – Intézményi

Foglalkoztatási Munkacsoportot hoz létre<sup>7</sup>. A munkacsoport méretét az adott intézmény dönti el.

A munkacsoport felel a kiváltás időszakában a lakók és a dolgozók – az intézményi dolgozók és a majdani TL munkatársak – felkészítéséért, a foglalkoztatási lehetőségek biztosításáért (saját teljesítés vagy együttműködés révén), továbbá a kiköltözést követően a foglalkoztatás és a foglalkozási rehabilitáció szakmai-módszertani támogatásáért.

**Az Intézményi Foglalkoztatási Munkacsoport felállításának célja** a kiváltáshoz szorosan illeszkedő foglalkoztatás és foglalkozási rehabilitációs szolgáltatások biztosításához szükséges szakértelem és kapacitás biztosítása.

**Résztevékenységek:**

- a munkacsoport tagjainak belső kijelölése vagy felvétele/megbízása
- munkaköri leírások módosítása (ha szükséges)
- a munkacsoport tagjainak felkészítése
- a munkacsoport működésének kialakítása

**Érintett szereplők:**

- fenntartó
- intézményvezetőség
- projektvezetés
- IFKT foglalkoztatási részének elkészítéséért felelős munkacsoport

**FSZK által nyújtott támogatás:**

- „Szakmai ajánlás az intézményi foglalkoztatási munkacsoportok felállításához” című kiadvány rendelkezésre bocsátása
- konzultációs lehetőség az intézményi koordinátorral
- konzultációs lehetőség az FSZK Foglalkoztatási Munkacsoportjával

## **5. INTÉZMÉNYI SZINTŰ FOGLALKOZTATÁSI TERV MEGVALÓSÍTÁSÁNAK ELŐKÉSZÍTÉSE**

A folyamat e pontjára az intézményi szintű foglalkoztatási terv – az IFKT részeként – a felmérési-tervezési szakasz zárásaként elkészült.

A terv megvalósítása előkészítést igényel, leginkább azért, hogy a lakók mélyebb, foglalkoztatás-központú felmérésén alapuló egyéni tervek elkészíthetők legyenek, illetve az intézményi szintű foglalkoztatási tervben szereplő feladatok konkretizálásra kerüljenek, hozzájuk határidők és felelősök legyenek rendelve.

Kapcsolódó tevékenységelemek:

- lakók egyéni foglalkoztatási tervének elkészítése
- az IFKT foglalkoztatási részének alábontása

---

<sup>7</sup> A munkacsoport felállításához az FSZK szakmai ajánlást készít és ad át a pályázók részére.

## Lakók egyéni foglalkoztatási tervének elkészítése

Az egyéni foglalkoztatási terv nem csupán egy dokumentum, hanem a foglalkozási rehabilitációs folyamat alapja. Ha ez nem készül el, a lakók munkavállalási kompetenciájának fejlesztése és az elhelyezkedés támogatása csak esetleges lehet, nem pedig célhoz kötött, szükségletre reagáló.

Az egyéni foglalkoztatási tervet azoknál a lakóknál is el kell készíteni, akik dolgoznak és várhatóan maradnak a munkahelyen a kiköltözést követően is.

**Az egyéni foglalkoztatási tervek elkészítésének célja**, hogy a lakók bevonódjanak a személyre szabott foglalkozási rehabilitációs folyamatba; értsék és egyetértsenek azokkal a célokkal és feladatokkal, amelyek a számukra legoptimálisabb foglalkoztatás eléréséhez szükségesek. Cél továbbá, hogy a tervek összesítése nyomán az intézmény a szükséges erőforrást biztosítani tudja a foglalkozási rehabilitációhoz.

### Résztevékenységek:

- a lakók egyéni, foglalkoztatási szempontú, gyakorlatba ágyazott felmérése, valamint az egyéni foglalkoztatási tervek elkészítése
- együttműködés és konzultáció a lakók felmérését végző munkacsoporttal vagy szakemberekkel

### Érintett szereplők:

- lakók felmérését végző munkacsoport vagy szakemberek
- a lakók felmérésének gyakorlati megvalósításába bekapcsolódó munkatársak
- Intézményi Foglalkoztatási Munkacsoport

### FSZK által nyújtott támogatás:

- EKISZ2<sup>8</sup> és EKKiFeT<sup>9</sup> módszertan, képzés és kapcsolódó konzultációk
- konzultációs lehetőség az intézményi koordinátorral
- konzultációs lehetőség az FSZK Foglalkoztatási Munkacsoportjával
- horizontális tanulás, hálózati tudásmegosztás

## Az IFKT foglalkoztatási részének alábontása

A kiváltási folyamat megvalósításának egyik első eleme az IFKT felülvizsgálata, szükség szerinti módosítása és a feladatok részletes ütemezése. Ezt a tevékenységelemet az EKKiFeT készítésével párhuzamosan is el lehet kezdeni, de célszerű összehangolni a lakók egyéni foglalkoztatási tervének elkészítésével, mert az jelentős hatást gyakorol a részletes cselekvési- és ütemtervre.

Tekintettel arra, hogy a kiváltási program jelenleg egy pályázati konstrukció keretében valósítható meg, nagyon fontos az alapos, átgondolt, minden részletre kiterjedő tervezés, mert a szakmai tervben és a Támogatási Szerződésben szereplő tevékenységek és a hozzá kapcsolódó költségvetés a pályázat kötöttsége miatt a későbbiekben nehezen módosíthatók.

<sup>8</sup> EKISZ2: Egyéni kiváltást és felkészítést támogató szükségletfelmérés

<sup>9</sup> EKKiFeT: Egyéni Komplex Kiváltási Fejlesztési Terv



Ennek a tevékenységnek az a feladata, hogy elkészüljön egy feladatlista, amiből egyértelműen és pontosan látszik, hogy kinek, mit, milyen módon, mikor és milyen erőforrásból (pl.: szakértelem és pénz) kell elvégeznie ahhoz, hogy a lakók a kiváltást követően a nekik megfelelő foglalkoztatási formában dolgozni tudjanak. Ez a tevékenység alapozza meg a felkészítést, az itt elkészülő terv lesz a „menetrendje” a fejlesztésnek.

**Az IFKT foglalkoztatási rész alábontásának célja**, hogy az aktualizált információk alapján a lehető legoptimálisabban illeszkedjenek a személyes igények és a környezet objektív lehetőségei valamennyi fogyatékos ember ideális foglalkoztatása érdekében.

#### **Résztevékenységek:**

- a fejlesztést támogató módszerek és gyakorlatok összegyűjtése
- EKKiFeT eredményeinek megismerése lakókra lebontva
- az IFKT foglalkoztatási részének felülvizsgálata, szükség szerinti módosítása a következő szempontok mentén:
  - a Támogatási Szerződés és a kapcsolódó költségvetés mely tevékenységeket és költségeket tartalmazza a pályázat bírálatát követően
  - a lakókra lebontott (egyéni szintű) foglalkoztatási alternatívák felülvizsgálata
  - intézményen belüli, a céltelepüléseken és azok vonzáskörzetében meglévő kapacitások, lehetőségek általános felülvizsgálata
- valamennyi tervezett tevékenységre vonatkozóan részletes cselekvési- és ütemterv készítése a következő szempontok mentén:
  - a lakók, dolgozók felkészítéséhez és a kiköltözést követő foglalkoztatás biztosításához szükséges tevékenységek részletes ütemezése, kapacitások tervezése
  - saját teljesítés esetén: szükséges engedélyek, szakvélemények; beruházás és forrásigény, HR szükséglet, speciális szaktudás tervezése, üzleti terv (amennyiben releváns) elkészítése, feladatok ütemezése
  - partnerségben történő teljesítés esetén konzorciumi megállapodások és/vagy együttműködési megállapodások és/vagy szándéknyilatkozatok megkötése, a kapcsolódó feladatok azonosítása, delegálása, erőforrások hozzárendelése
  - a részletes cselekvési- és ütemterv elfogadtatása a vezetőséggel és a fenntartóval
- folyamatos újratervezés a megújuló/változó információk ismeretében

#### **Érintett szereplők:**

- fenntartó (opcionális)
- intézményvezetőség
- projektvezetés
- IFKT foglalkoztatási részének elkészítéséért felelős munkacsoport
- Intézményi Foglalkoztatási Munkacsoport

### **FSZK által nyújtott támogatás:**

- tematikus füzetek, témaspecifikus segédletek, eszköztár a lakók foglalkozási rehabilitációjához
- konzultációs lehetőség az intézményi koordinátorral
- konzultációs lehetőség az FSZK Foglalkoztatási Munkacsoportjával

## **6. LAKÓK FELKÉSZÍTÉSE MUNKAVÁLLALÁSRA**

A kiváltási program várhatóan gyökeres változást hoz a lakók életének minden területén, közte a foglalkoztatásban is. A kiköltözés miatt a változás még azokra a fogyatékos emberekre is hatással lehet, akik a kiváltást megelőzően is dolgoztak.

Az eddigi, többnyire védett, intézményen belüli foglalkoztatást optimális esetben felváltja a külső helyszínen, új településen, integrált környezetben megvalósuló munkavégzés. Ahhoz, hogy a fogyatékos emberek pozitívan éljék meg a foglalkoztatást és biztonságban érezzék magukat, kiemelten fontos feladat a lakók felkészítése e változásokra általánosságban, illetve az egyéni utakra a konkrét munkahelyhez kapcsolódva.

Kapcsolódó tevékenységelemek:

- általános fejlesztés
- felkészülés konkrét munkahelyre

### **Általános fejlesztés**

A lakók egyéni foglalkoztatási terve pontosan tartalmazza, hogy melyek azok az általános és konkrét fejlesztési területek, amelyeket biztosítani kell ahhoz, hogy a lakó a számára optimális foglalkoztatásba bevonható legyen. Az Intézményi Foglalkoztatási Munkacsoport felel a fejlesztés koordinációjáért; feladata a fejlesztéshez szükséges feltételek biztosítása, az egyéni tervek intézményi szinten történő összehangolása, a fejlesztés megvalósítása, vagy a szükséges HR biztosítása.

A fejlesztés történhet egyéni vagy csoportos formában, intézményen belül vagy külső helyszíneken. Bevonhatók további munkatársak, de akár külső szakértők is.

**Az általános fejlesztés célja**, hogy a lakók pozitív értéként gondoljanak a munkára, motivációjuk erősödjön; elfogadják, hogy a munka a felnőtt élet része, jogokkal és kötelezettségekkel jár; a munkavégzéshez kapcsolódó kulcskompetenciáik fejlődjenek.

### **Résztevékenységek:**

- a fejlesztés általános feltételeinek biztosítása
  - szükséges szakértelem, HR kapacitás biztosítása
  - a fejlesztésbe bekapcsolódó szereplők felkészítése, koordinációja
  - technikai eszközök és egyéb feltételek – pl.: megfelelő helyszín, elegendő idő – biztosítása
- az egyéni vagy csoportos fejlesztések megvalósítása belső vagy külső helyszíneken

- a lakók egyéni tervének folyamatos nyomon követése és korrekciója

#### **Érintett szereplők:**

- intézményvezetőség
- projektvezetés
- IFKT foglalkoztatási részének elkészítéséért felelős munkacsoport
- egyéb, a fejlesztésben részt vevő munkatársak
- Intézményi Foglalkoztatási Munkacsoport

#### **FSZK által nyújtott támogatás:**

- eszköztár a lakók foglalkozási rehabilitációjához
- konzultációs lehetőség az intézményi koordinátorral
- konzultációs lehetőség az FSZK Foglalkoztatási Munkacsoportjával

### **Felkészülés konkrét munkahelyre**

A konkrét munkahelyre való felkészülés két dolgot jelenthet:

- az egyik, amikor már pontosan tudható, hogy a lakó melyik munkahelyre és milyen munkakörbe megy majd dolgozni;
- a másik esetben már nagyon leszűkült a pályaterület és a lehetséges leendő munkakör, amelyben a lakó el fog helyezkedni, de még konkrét munkahely nincs.

Míg az általános fejlesztés során opcionális a gyakorlati tevékenység, addig a konkrét munkahelyre való felkészülés során ez elengedhetetlen. Amennyiben nincs mód arra, hogy a leendő munkahelyen „gyakorolja be” a lakó az adott munkatevékenységet (pl. próbamunka, egyszerűsített foglalkoztatás keretében), akkor keresni kell olyan lehetőséget – külső vagy belső helyszínen –, ami nagyon hasonló vagy képes lemodellezni a valós munkát.

A konkrét felkészüléshez szorosan hozzátartozik a munkáltatókkal való kapcsolattartás<sup>10</sup>.

**A konkrét munkahelyre való felkészülés célja**, hogy a leendő munkáltató olyan munkavállalót kapjon, aki már felkészült a konkrét munkára és nagy valószínűséggel beválik az adott munkakörben.

#### **Résztevékenységek:**

- a felkészülés általános feltételeinek biztosítása
  - szükséges szakértelem, HR kapacitás biztosítása
  - a felkészülésbe bekapcsolódó szereplők felkészítése, koordinációja
  - technikai eszközök és egyéb feltételek – pl.: megfelelő helyszín, elegendő idő, közlekedési megoldás, munkaruha, munkaeszköz – biztosítása
- az egyéni vagy csoportos felkészülés megvalósítása belső vagy külső helyszíneken
- a lakók egyéni tervének folyamatos nyomon követése és korrekciója

---

<sup>10</sup> A munkáltatók számára nyújtható szolgáltatásokról a 7.1. alfejezetben esik szó.

### **Érintett szereplők:**

- intézményvezetőség
- projektvezetés
- IFKT foglalkoztatási részének elkészítéséért felelős munkacsoport
- egyéb, a fejlesztésben részt vevő munkatársak
- Intézményi Foglalkoztatási Munkacsoport
- munkáltató

### **FSZK által nyújtott támogatás:**

- eszköztár a lakók foglalkozási rehabilitációjához
- konzultációs lehetőség az intézményi koordinátorral
- konzultációs lehetőség az FSZK Foglalkoztatási Munkacsoportjával

## **7. FOGLALKOZTATÁSI LEHETŐSÉGEK MEGTEREMTÉSE, BIZTOSÍTÁSA**

A kiváltás korszerű megközelítése szempontjából az a kívánatos cél – mind az egyéni igények, mind a társadalmi beilleszkedés, mind pedig a fenntarthatóság szempontjából –, hogy a lakók minél inkább az egyéni igények sokszínűségével összhangban külső foglalkoztatónál tudjanak dolgozni a kiköltözést követően, illetve minél többen férjenek hozzá a többségi társadalom által igénybe vehető szolgáltatásokhoz.

Ezzel együtt a kiváltási programban a foglalkozási rehabilitációs szolgáltatások biztosítása és a foglalkoztatási lehetőségek megteremtése történhet:

- csak belső erőforrással, vagy
- csak külső partnerek révén, vagy
- vegyes modell alapján (külső-belső teljesítéssel).

Tekintettel a foglalkoztatási formák sokszínűségére, a folyamatleírás nem fejt ki a vegyes modell által kínált variációkat. Ezek átgondolására a szakmai konzultációk során lehetőség nyílik.

Ahogy a folyamatábrán is látszik, a „Lakók felkészítése munkavállalásra” és a „Foglalkoztatási lehetőségek megteremtése, biztosítása” főtevékenységek jellemzően párhuzamosan zajlanak. A lakók felkészítése alatt a foglalkozási rehabilitációs szolgáltatás(ok) hozzásegíti(k) a lakót, hogy kész legyen a munkavégzésre. A folyamat következő, vagy a lakók felkészítésével már párhuzamosan megkezdett feladata, hogy

- személyre szabott álláshely feltárás során megkeressük a lakó számára megfelelő munkahelyet<sup>11</sup>, vagy
- munkahelyet hozunk létre, ahol a lakót a számára megfelelő munkakörben foglalkoztatjuk.

---

<sup>11</sup> A személyre szabott álláshely feltárással nem ér véget a foglalkozási rehabilitációs szolgáltatás folyamata. Mind a lakó, mind a munkáltató a legtöbbször igényli a munkahelyi beilleszkedés támogatását és az utókövetést is. A teljes folyamatot bemutató módszertani kézikönyv elérhető a <http://fszk.hu/szakmai-tevekenysegek/komplex-rehabilitacio/foglalkozasi-rehabilitacio/egyseges-szolgaltatas-modszertan/> oldalon.

A lakók foglalkoztatása vagy a munkahely létrehozása a lakók egyéni szükségleteinek figyelembe vétele mellett történhet<sup>12</sup>

- fejlesztő foglalkoztatás
- akkreditált foglalkoztatás
- közfoglalkoztatás
- szociális szövetkezet
- nyílt piaci foglalkoztatás keretében.

**A foglalkoztatási lehetőségek megteremtésének, biztosításának célja**, hogy a felkészült, munkavégzésre motivált lakók a számukra legmegfelelőbb és legmagasabb szintű foglalkoztatási formában elérhető munkahelyeken, munkakörökben tudjanak dolgozni.

Kapcsolódó tevékenységelemek:

- foglalkoztatási lehetőségek megteremtése belső erőforrással
- foglalkoztatást biztosító partnerekkel való együttműködés

## Foglalkoztatási lehetőségek megteremtése belső erőforrással

A foglalkoztatási lehetőségek megteremtésének alapvetően két iránya lehetséges:

- A. munkahely biztosítása
- B. foglalkozási rehabilitációs szolgáltatás révén elhelyezés külső munkahelyen

Kiemelten fontos, hogy mindkét lehetőség esetén a szociális szolgáltatás területétől eltérő, speciális szaktudással és tapasztalattal rendelkező szakemberek bevonása szükséges. Így például munkahelyet létrehozni, vállalkozást indítani kizárólag akkor célszerű, ha rendelkezésre áll üzleti szemlélettel és tapasztalattal rendelkező stáb.

### A. Munkahely biztosítása

**Résztevékenységek:**

- meglévő foglalkoztatási terület fejlesztése, bővítése
  - új termék vagy szolgáltatás bevezetése
  - új technológia bevezetése
  - kapacitásbővítés
- meglévő foglalkoztatási területen túl kialakítandó új „üzletág” kialakítása
- foglalkoztatás létrehozása

**Érintett szereplők:**

- fenntartó
- intézményvezetőség
- projektvezetés

---

<sup>12</sup> Léteznek további foglalkoztatási formák, mint például az egyéni vállalkozás, őstermelő, szociális szövetkezet keretében történő foglalkoztatás, de a várható alacsony előfordulási szám miatt ezek nem kerültek be a leírás törzsszövegébe.

- munkahely, vállalkozás létrehozását vagy fejlesztését-bővítését támogató üzleti szemlélettel és tapasztalattal rendelkező stáb
- Intézményi Foglalkoztatási Munkacsoport

#### **FSZK által nyújtott támogatás:**

- tematikus füzetek, témaspecifikus segédletek biztosítása
- konzultációs lehetőség az intézményi koordinátorral
- konzultációs lehetőség az FSZK Foglalkoztatási Munkacsoportjával

### **B. Foglalkozási rehabilitációs szolgáltatás révén elhelyezés külső munkahelyen**

#### **Résztevékenységek:**

- lakók számára nyújtandó szolgáltatások
  - munkaközvetítés
  - betanulás és munkahelyi beilleszkedés segítése
  - utókövetés
- munkáltatók számára nyújtandó szolgáltatások
  - kapcsolatfelvétel és munkaerőpiaci információnyújtás
  - munkáltató általános felmérése
  - konkrét munkahely ügyfél-specifikus felmérése
  - konkrét munkahely felkészítése a foglalkoztatásra
  - rendszeres kapcsolattartás a munkáltatóval, utókövetés
- partnerszervezetekkel való együttműködés

#### **Érintett szereplők:**

- intézményvezetőség
- projektvezetés
- Intézményi Foglalkoztatási Munkacsoport

#### **FSZK által nyújtott támogatás:**

- tematikus füzetek, témaspecifikus segédletek biztosítása
- Egységes Szolgáltatás-módszertan
- Átvezetésszolgáltatás-módszertan
- konzultációs lehetőség az intézményi koordinátorral
- konzultációs lehetőség az FSZK Foglalkoztatási Munkacsoportjával

### **Foglalkoztatást biztosító partnerekkel való együttműködés**

A folyamat ezen pontjára már megszületett a döntés, hogy a kiváltási folyamatban az intézmény bevon-e külső partnereket – munkáltatókat és/vagy foglalkozási rehabilitációs szolgáltatókat; megállapodtak abban, hogy az együttműködés konzorcium formájában történik-e vagy sem; tisztázták, hogy az együttműködés az intézmény és a partnerek között ingyenesen vagy díjazás ellenében történik, továbbá az együttműködés formalizálása után

aláírásra kerültek a konzorciumi megállapodások, az együttműködési megállapodások, a vállalászási szerzödések<sup>13</sup>.

A foglalkoztatást biztosító partnerekkel való együttműködés során a megállapodások egyéni szintű gyakorlati megvalósítására kerül sor. Kiemelten fontos hangsúlyozni, hogy az együttműködés nem jelenthet csupán egy laza kapcsolattartást. Várhatóan a kezdeti együttműködés intenzívebb, munkásabb lesz egészen addig, amíg a lakó el nem helyezkedik, de ezt követően is maradnak tervezett vagy váratlan feladatok, amelyekre időt kell szánni és hozzájuk kapacitást kell tervezni.

Annak ellenére, hogy külső partnerek kerülnek bevonásra a folyamatba, a felelősség nem tevődik át teljes egészében a partnerszervezetekre. Az intézménynek – majd pedig a későbbiekben a TL esetfelelősnek – szorosán együtt kell dolgozni a foglalkoztatást vagy szolgáltatást végző szervezetekkel, hiszen a lakók általános fejlesztésének menedzselése miatt pontosan tudnia kell, mi történik a munkahelyen.

**A foglalkoztatást biztosító partnerekkel való együttműködés célja**, hogy a lakók minél sokszínűbb, az egyéni igényeikhez a legoptimálisabban igazodó munkahelyeken tudjanak dolgozni. Cél továbbá, hogy az intézmény pótolja a nála hiányzó szakértelmet és kapacitást az együttműködések révén.

#### **Résztevékenységek:**

- folyamatos kapcsolattartás és rendszeres együttműködés a munkáltatókkal és/vagy foglalkozási rehabilitációs szolgáltatókkal, például a következő területeken:
  - lakók bemutatása a partnernek, a szükséges információk és dokumentumok átadása a foglalkoztatás vagy a foglalkozási rehabilitációs szolgáltatás érdekében
  - visszajelzés kérése a partnertől a lakóról és folyamatos rendelkezésre állás – például információnyújtás, koordinációs feladatok elvégzése – a foglalkoztatás vagy a szolgáltatás folyamán
  - a lakók munkaszerződésének megkötéséhez kapcsolódó segítségnyújtás
  - a lakók általános fejlesztése érdekében való konzultáció és összehangolt együttműködés

#### **Érintett szereplők:**

- projektvezetés
- Intézményi Foglalkoztatási Munkacsoport
- TL esetfelelős (opcionális)
- munkáltatók, foglalkozási rehabilitációs szolgáltatók

#### **FSZK által nyújtott támogatás:**

- eszköztár a foglalkoztatást biztosító partnerekkel való együttműködéshez
- konzultációs lehetőség az intézményi koordinátorral
- konzultációs lehetőség az FSZK Foglalkoztatási Munkacsoportjával

---

<sup>13</sup> Ez a tevékenység a folyamat 5.2. pontjában valósul meg.

### III. KIKÖLTÖZÉS – MŰKÖDTETÉSI SZAKASZ

#### 8. TL ESETFELELŐS BEVONÁSA A FOGLALKOZÁSI REHABILITÁCIÓS MUNKÁBA

#### 9. FOGLALKOZTATÁSI KÖZPONT FELÁLLÍTÁSA, MŰKÖDTETÉSE

A kiváltási folyamat utolsó állomása a kiköltözési, majd az ezt követő működtetési szakasz. A kiköltözéssel fel kell állnia az új rendszernek, az új működésnek; megnyílnak az új lehetőségek és a lakókkal együtt közösen kialakításra kerülnek az új keretek.

Ez egy nagyon érzékeny szakasz mind a lakók, mind a dolgozók számára. Ilyenkor különösen fontos az erős támogatás a változáshoz való alkalmazkodás és a legjobb döntések meghozatala érdekében.

Az intézményi férőhely kiváltás foglalkoztatási komponensének kiköltözési-működtetési szakasza két fő tevékenységből áll:

- TL esetfelelős bevonása a foglalkozási rehabilitációs munkába
- foglalkoztatási központ felállítása, működtetése

A kiköltözés–működtetési szakasz tevékenységeit ma még csak elképzelni lehet; pontos kereteket, résztvékenységeket nem lehet meghatározni. Várhatóan nagyon más működési kereteket alakítanak ki a különböző fenntartók – adódóan a köztük lévő, már most is érzékelhető különbségekből (pl. méret, szellemiség, rendelkezésre álló források alapján).

#### 8. TL ESETFELELŐS BEVONÁSA A FOGLALKOZÁSI REHABILITÁCIÓS MUNKÁBA

A kiköltözéssel együtt a lakók életének menedzselését a TL esetfelelős végzi. Bár igaz, hogy a Támogatott Lakhatásnak jogszabályi szinten nem része a foglalkoztatás biztosítása, ám a munkaképes korú lakók életének – a legtöbb esetben – szerves része.

Ezért úgy kell kialakítani a TL működtetését, hogy egyrészt legyen elérhető szakértelem a foglalkoztatáshoz kapcsolódóan, másrészt a TL esetfelelős munkakörének szerves részét képezze a lakók foglalkoztatásának és foglalkozási rehabilitációjának nyomon követése és a partnerekkel való együttműködés.

Az átadás nem csupán formális jellegű, olyan munkát igényel, amelyre időt kell szánni. Az átadást célszerű folyamatként, nem pedig egy egyszeri – például egy napos – tevékenységnek tekinteni. Az Intézményi Foglalkoztatási Munkacsoportnak ugyanis minden információt át kell adni egyenként a lakókról, a munkáltatókról és a foglalkozási rehabilitációban érintett valamennyi szereplőről, partnerszervezetről.



## 9. FOGLALKOZTATÁSI KÖZPONT FELÁLLÍTÁSA, MŰKÖDTETÉSE

Mindazt a szakmai és koordinációs tevékenységet, amelyet a kiköltözés előtt az Intézményi Foglalkoztatási Munkacsoport végzett – a kiváltási pályázathoz szorosan kapcsolódó IFKT kivételével –, a kiköltözés után is el kell látni. A feladat ellátása többféle módon is megvalósítható, de az feltételezhető, hogy a speciális szakértelemmel rendelkező HR kapacitást és a tevékenységet biztosító tárgyi feltételrendszert is ki kell alakítani.

A Támogatott Lakhatást működtető fenntartók sokszínűsége miatt nincs egy általánosan javasolható megoldás, azonban a feladatok ellátását minden esetben biztosítani kell.

A címben szereplő „Foglalkoztatási központ” nem jelenti azt feltétlenül, hogy a fenntartó létrehoz egy önálló központot, főosztályt vagy szakmai csoportot, de ki kell találni azt a rendszerszinten hatékonyan működtethető szerveződést, amely

- segíti a TL esetfelelőst a foglalkoztatással összefüggő kérdésekben (pl.: új lakó érkezik a házba, egy lakó elveszíti a munkahelyét, krízishelyzet alakul ki a foglalkoztatás során);
- új kapcsolatokat épít ki és működtet munkáltatókkal és szolgáltatókkal;
- saját foglalkoztató esetén ellátja a foglalkoztatás szervezését, illetve a foglalkozási rehabilitációs feladatokat.

Vannak olyan feladatok, amelyek eleve nem jelenhetnek meg a TL házak szintjén. Ilyen például az, amikor megyei szintű megállapodás születik a munkába járás megoldására vagy létrejön egy nagy munkáltatóval való keretszerződés, mely több TL házat is érint. Ezekben az esetekben kiemelten lényeges, hogy legyen hozzáértő felelőse a területnek, a döntések előkészítésének, valamint a fenntartó és a TL házak közötti információáramlás biztosításának, a foglalkoztatás folyamatos megújításának, szélesítésének.

**SZÉCHENYI**

**2020**



MAGYARORSZÁG  
KORMÁNYA

**Európai Unió**  
Európai Szociális  
Alap



**BEFEKTETÉS A JÖVŐBE**