



TÁRS PROJEKT
Szociális intézményi felülvizsgáló
szakmai koordinációs műhely kialakítása

Dániai jó gyakorlat

Katrinehaven, Viborg

Varga Veronika
SHF Szakmai Műhely
Csömör, 2018. 11. 21.

SZÉCHENYI 



MAGYARORSZÁG
KORMÁNYA

Európai Unió
Európai Szociális
Alap



BEFEKTETÉS A JÖVŐBE



TÁRS PROJEKT
Szociális intézményi felülvizsgáló
szakmai koordinációs rögzítő kialakítása

A szociális szolgáltatások közigazgatási háttere

- A dán közigazgatás három szintje (önkormányzat, régió, állam) közül a 2007-es önkormányzati reform után, melynek során a helyi önkormányzatokat összevonták (ma 98), illetve a megyéket régiókká alakították (ma 5), a szociális szolgáltatások biztosítása a helyi önkormányzatok feladata. Vannak olyan speciális szolgáltatások, illetve intézmények, amelyek nagyobb lakossági lefedettséget igényelnek, ezek regionális fenntartásban vannak, ugyanakkor a beutalás és a finanszírozás ebben az esetben is önkormányzati feladat.
- A jóléti szolgáltatásokat Dániában a személyi jövedelemadón keresztül finanszírozzák, legyen szó oktatási, egészségügyi vagy szociális szolgáltatásokról. Az állam mellett (9,08%) a helyi önkormányzatok is vetnek ki személyi jövedelemadót (átlagosan 25,27%), amelyből a szolgáltatásokat (is) finanszírozzák.
- Minden helyi önkormányzat saját szociálpolitikai irányelveket fogalmaz meg, valamint úgynevezett „szolgáltatási szintet”, amelyet a képviselőtestület hagy jóvá, és amely leírja az adott önkormányzat által nyújtott szolgáltatások és támogatások tartalmát és mértékét.
- A szolgáltatások/támogatások mindig egyéni elbírálás alá esnek, a döntést az illetékes önkormányzati ügyintéző (általában szociális tanácsadói végzettséggel) hozza meg, természetesen a megfelelő dokumentumok felhasználásával, illetve, ha szükséges, szakemberek/szakértők bevonásával.

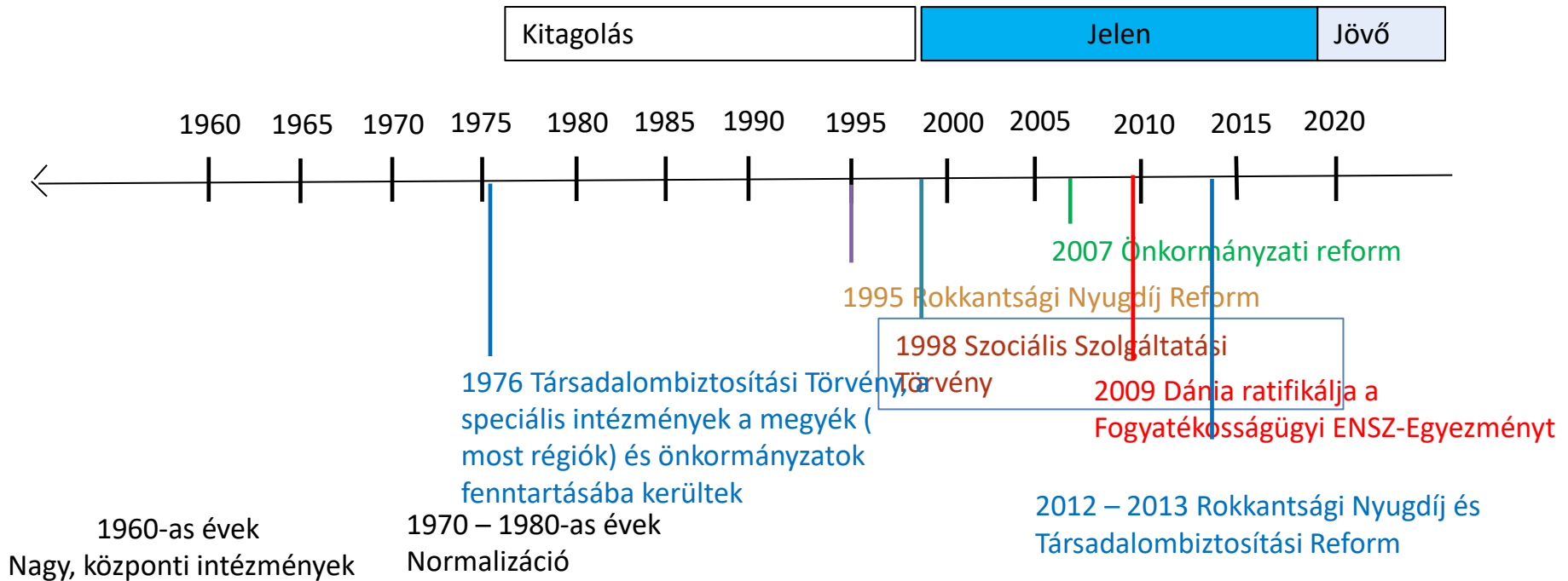


TÁRS PROJEKT
Szociális intézményi fenntartási
szakmai koordinációs működés kialakítása

A szociális szolgáltatások törvényi háttere

- A szociális szolgáltatások alapja a Szociális Szolgáltatási Törvény (SZSZT). A törvény 15-23. fejezete tartalmazza a fogyatékos felnőtt személyek számára nyújtandó szolgáltatásokkal kapcsolatos előírásokat is.
- A SZSZT rögzíti az önkormányzatok ellátási kötelezettségét, vagyis az önkormányzat minden arra rászoruló, jogosult állampolgár számára a szükségleteinek legmegfelelőbb szolgáltatást kötelezett nyújtani.
- 85. § Az önkormányzat képviselő-testületének segítséget, gondozást vagy támogatást, valamint rehabilitációs szolgáltatást és képességeik fejlesztéséhez segítséget kell nyújtania a jelentősen csökkent testi vagy szellemi funkcióik vagy sajátos szociális problémáik miatt erre rászoruló személyeknek.

KITAGOLÁS DÁNIÁBAN





TÁRS PROJEKT
Szociális intézményi formák fejlesztési
szakmai koordinációs központ kialakítása

Katrinehaven, lakhatást és nappali foglalkoztatást biztosító intézmény

- A kitagolás elmúlt 30-40 évének tapasztalatai azt mutatták, hogy míg az enyhébb fokban fogyatékos személyek társadalmi integrációja megvalósult, köszönhetően a kitagolás mellett a támogatott foglalkoztatási lehetőségeknek és az otthoni segítségnyújtásnak is, a kis létszámú lakóotthonokba költöző súlyos, halmozottan fogyatékos emberek esetében ez nem történt meg. Egyrészt elmagányosodtak, másrészt a kislétszámú otthonok néhány fős személyzete nem tudta számukra a megfelelő szakmai ellátást biztosítani.
- Levonva ennek tanulságait, a viborgi önkormányzat (kb. 100 ezer lakos) képviselőtestületének határozata alapján 2013-ban létrehoztak egy új, az eddigieknél nagyobb létszámú lakóotthont/intézményt a súlyos, halmozottan fogyatékos személyek számára Katrinehaven néven.
- A Katrinehaven egy lakhatási és szociálpedagógiai szolgáltatásokat nyújtó intézmény a SZSZT 85. §-a alapján.

CÉLCSOPORT

- A célcsoport olyan felnőtt értelmi fogyatékos személyek, akiknek átfogó segítségre és támogatásra van szükségük, egyrészt a gyakorlati teendőkhöz, másrészt a testi, szellemi és szociális képességeik fenntartásához és fejlesztéséhez.
- Katrinehaven minden lakója értelmi fogyatékos, egyéb, társuló fogyatékokkal vagy diagnózissal mint például autizmusspektrumzavar, központi idegrendszeri sérülés vagy pszichoszociális fogyatékos.
- Az 1-3. épületszárnyban elsősorban súlyosan, halmozottan fogyatékos személyek, míg a 4-6. épületszárnyban pszichiátriai diagnózissal is rendelkező és különösen súlyos autizmusspektrumzavarral élő értelmi fogyatékos személyek laknak. Minden lakóra jellemző a kommunikációs nehézség.

Beutalás, jogosultság

- A beutalás a Katrinehavenbe kizárólag az önkormányzat illetékes ügyintézőjén keresztül történhet.
- Felmérés és értékelés után az ügyintéző az érintett személlyel együtt kitölti az igénylő űrlapot, melyet az illetékes (vizitációs) bizottságnak elküldenek. A bizottság hozzáállást fogalmaz meg azzal kapcsolatban, hogy az érintett személy beletartozik-e a Katrinehaven célcsoportjába vagy sem. Ha igen, akkor megtörténik a jogosultság megállapítása a rendelkezésre álló férőhelyre, vagy várólistára.
- A támogatás az ügyintéző által megállapított támogatási szint alapján történik. Ezt az önkormányzati képviselőtestület által elfogadott szolgáltatási szint alapján, és konkrét, egyéni felmérés és értékelés után állapítják meg.



TÁRS PROJEKT
Szociális intézményi fenntarthatósági
szakmai koordinációs műhely kialakítása

Szakmai háttér

- Viborg szociálpolitikája – Az életed a tiéd!
 - Kompenzáló támogatás
 - Emberszemlélet: mindenki ugyanolyan értéket képvisel
 - Kliensek bevonása
 - Rehabilitációs szemlélet, képességfejlesztés
 - Magas szakmai színvonal
-
- speciális, szakmaközi és dokumentált szakmai munka
 - Kommunikáció
 - Aktív részvétel
 - Egészséges életmód
 - Kapcsolati háló
 - Szabadidős tevékenységek

- A Katrinehavenben folyó szakmai munka a dán pszichológusok által kifejlesztett KRAP (vagyis: Kognitív Képességközpontú Elismerő Pedagógia) alapján folyik, amellyel kapcsolatos tanfolyamot minden, az intézményben dolgozó munkatárs elvégzett.
- A módszer egy sor különböző adatlappal dolgozik, melyek olyan gyakorlati eszközt adnak a munkatársak kezébe, amik által biztosított az egyöntetű hozzáállás, és a szükséges professzionális távolságtartás.
- A lakókkal közösen alakítják ki a stratégiát, mely segít leküzdeni azokat az akadályokat/kihívásokat, melyek korábban általában összeütközéssé vagy támadó viselkedéssé fajultak.
- A feladat megérteni és felismerni a cselekedetek mögötti motivációt, és megérteni a lakó saját magáról alkotott gondolatait és képét.

Munkatársak

- Pedagógusok (szociálpedagógus, gyógypedagógus stb.), kb. 80 %
- Ergoterapeuták (kb. 7 %)
- Szociális és egészségügyi asszisztens (4 éves középisk. képzés) (kb. 7%)
- Pedagógiai asszisztens (3-4 éves középisk. Képzés) (kb. 5 %)
- 3 fő konyhai személyzet (1 szakács, 2 kiségitő)
- Takarítószemélyzet és 1 fő technikus

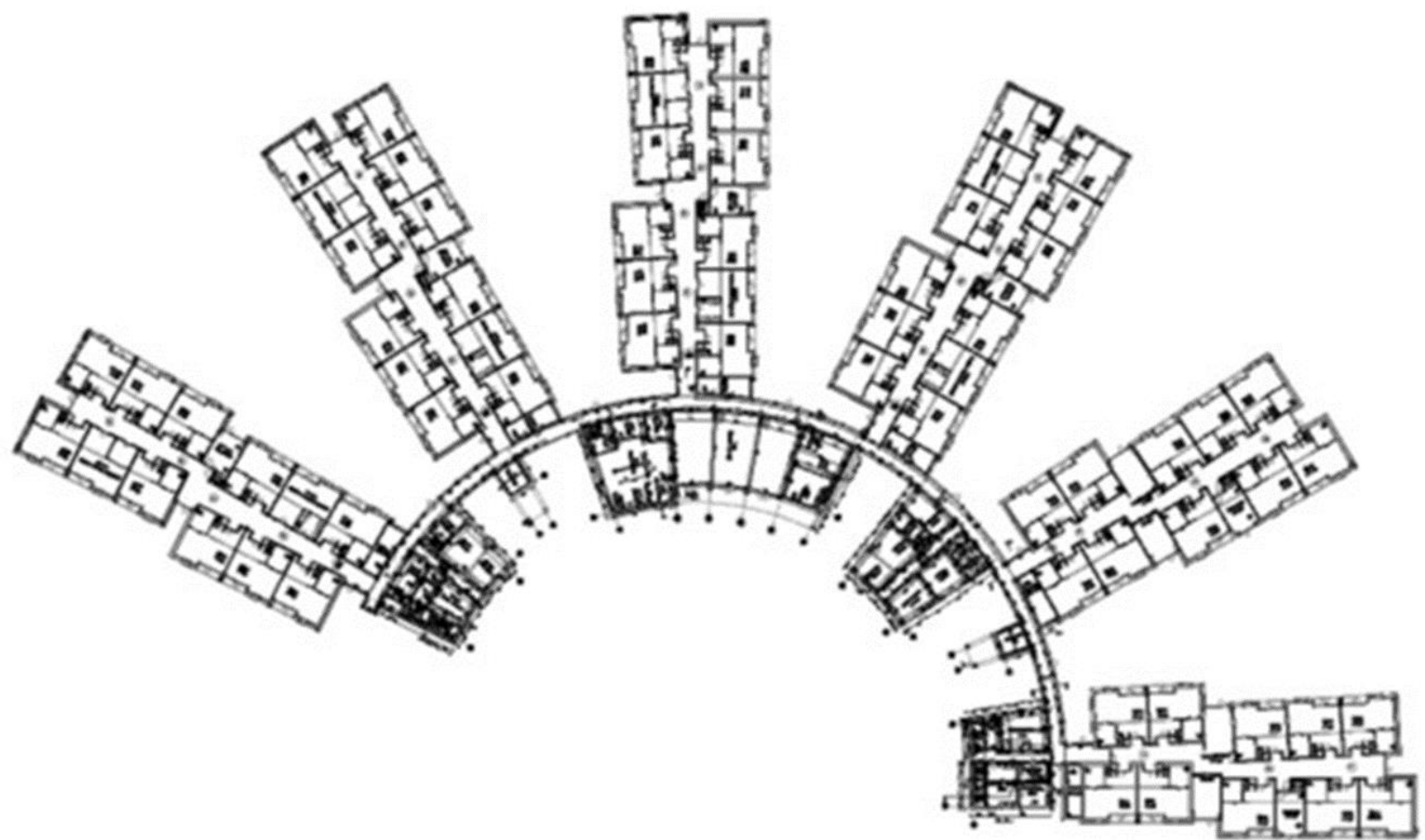
A munkatársak szakmaközi teamekben dolgoznak és folyamatos továbbképzés áll rendelkezésükre.

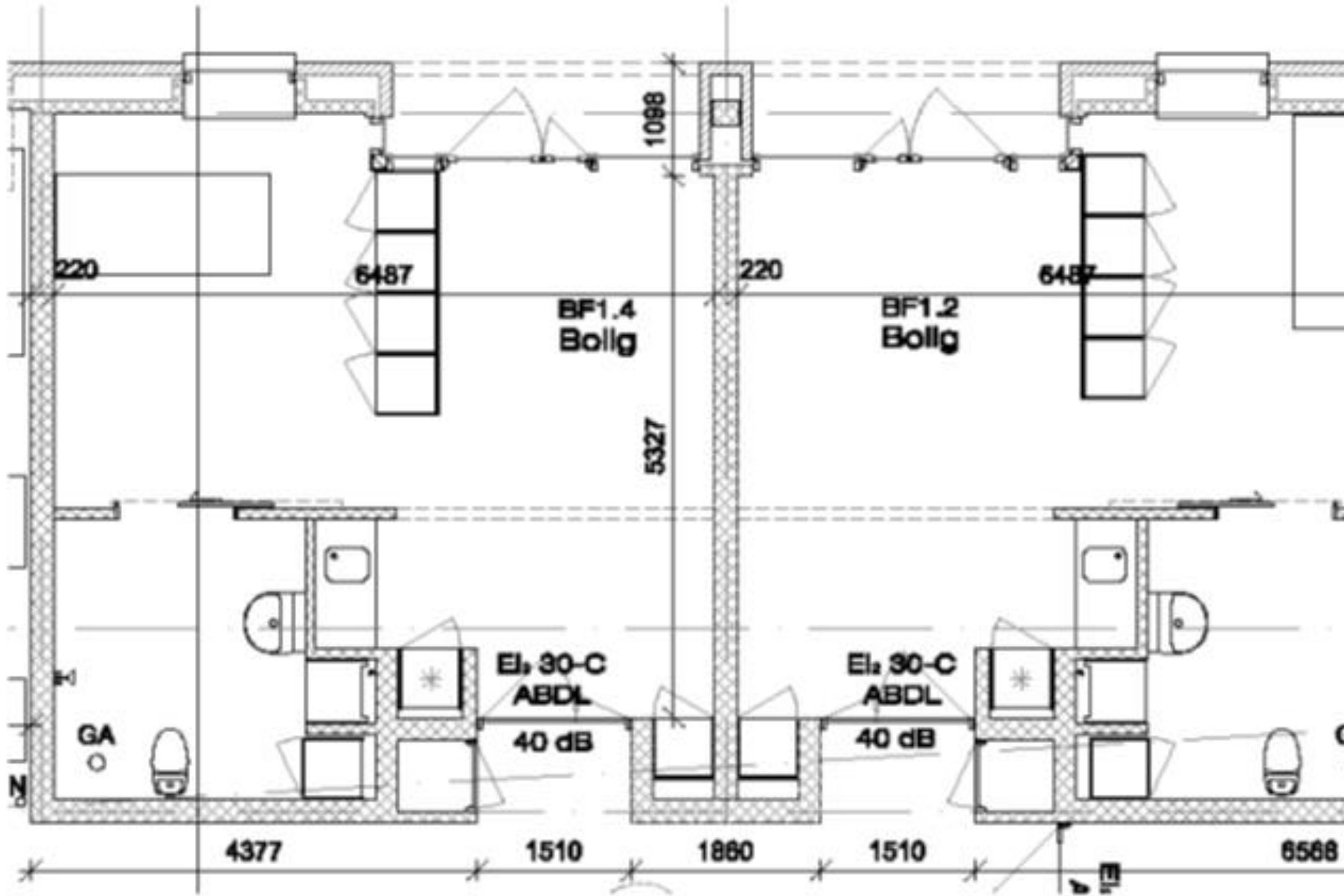
Cselekvési terv

- Az önkormányzati (vizitációs) ügyintéző kidolgozza a SZSZT 141 §-a alapján az egyéni cselekvési tervet. Ez alapján kerül kidolgozásra a részletes pedagógiai fejlesztési terv és részcélok. Ez az érintett személlyel együttműködésben történik, amennyiben állapota ezt lehetővé teszi. A szociálpedagógiai beavatkozásokban, és a mindennapi gyakorlatban két területre fektetnek különösen nagy hangsúlyt, a kommunikációra és az aktív részvételre.
- Évente kell beszámolót küldeni az önkormányzati bizottságnak, kivéve, ha állapotváltozás vagy egyéb indok miatt idő előtti megbeszélésre van szükség.

Lakókörnyezet

- Az intézmény 60 főre lett kialakítva, 6 szárnyban 10-10 lakóegységgel, így a kis közösségeket megőrizve, lehetőség nyílik a szárnyak közötti, nagyobb közösségben való részvételre is. Az épület részei egy belső folyosóval vannak összekötve, így a lakók könnyen eljuthatnak bárhova, és meglátogathatják egymást. Az épülethez tartozó területen teraszokat, parkot és különböző szabadtéri tevékenységekhez való eszközöket létesítettek.
- A lakóegységek 45 m²-esek, nappali, teakonyha, hálószoba és fürdőszoba van bennük. Minden lakáshoz saját terasz tartozik. Egy-egy szárnyhoz 300 m² közösségi terület tartozik.





Napirend és hetirend

- Katrinehavenben nagy hangsúlyt fektetnek arra, hogy a napok biztonságban és nyugalomban teljenek a lakók számára, ezért részletes napirendet készítenek mindenkinek annak érdekében, hogy mindig tudják: mi fog történni, milyen elvárásokkal és követelményekkel kell szembenéznük. A mindennapi tevékenységek fókuszában a lakók társas képességei, bevonása, aktív részvétele és felelősségvállalása áll.
- A mindennapi foglalkozások és tevékenységek magukban foglalják a háztartási tevékenységeket, illetve az intézményben felmerülő gyakorlati tennivalókat, az egyes lakók képességeinek és lehetőségeinek megfelelően

Integrált foglalkoztató

- A Katrinehaven minden lakójának kiutalható egy foglalkoztatási szolgáltatáscsomag, egyéni igényfelmérés alapján.
- A súlyos autizmus spektrumzavarral élő vagy súlyosan halmozottan fogyatékos lakók igénybe vehetik a lakhatási szolgáltatáscsomagba integrált Katrinehaven Foglalkoztatót, amely a SZSZT 104. § alapján működik. A központ speciálisan összeállított tevékenységeket kínál, amik figyelembe veszik a célcsoportra jellemző igényeket.
- A Katrinehaven 60 lakójából 36-an veszik ezt igénybe.
- 20 lakó különböző egyéb, önkormányzat által biztosított külső foglalkoztatásban vesz részt (önkorm. napközi-4 v. 5 6-7 fős csoport, fafeld., kézműves, kertészet, állatg.).
- A Katrinehaven Foglalkoztatót azoknak a lakóknak hozták létre, akik nem tűrik a környezetváltozást, nehezükre esik nagyobb csoporthoz alkalmazkodni, vagy arra van szükségük, hogy a foglalkozások egy része a saját lakrészükben folyjon. Minden munkatársnak vannak feladatai mind a lakhatási, mind a foglalkoztatási tevékenységekben, mivel a 36 lakónak teljességre törekvő szolgáltatásra van szüksége. Mind a két terület (lakhatással kapcsolatos, illetve foglalkoztatással kapcsolatos) ugyanazzal a fejlesztési célkitűzéssel dolgozik, mely a mindennapokban való aktív részvétel – gyakorlati tevékenységek és a lakó számára értelmes feladatok.

- A foglalkozások a foglalkoztatóközpontban, a kinti és közösségi területeken, a közeli erdőben, a közeli városrészben és a lakóegységekben folynak.
- A foglalkozások lehetnek testi/mozgásos tevékenységek, „munka” tevékenységek, érzékszervi tevékenységek, kreatív tevékenységek és/vagy részvétel a mindennapi gyakorlati teendőkben, természetesen annak megfelelően, mi ad értelmet az adott egyén számára.
- A Katrinehaven Foglalkoztatóközpont a Déli Szárny meghosszabbításaként létrejött helyiségekben kapott helyet. A központot a lakóegységek felől egy fűtött folyosón keresztül, az épületen kívülről pedig több bejárati ajtón át lehet megközelíteni.
- A központ több kisebb csoportszobából áll, van konyha és kézműves szoba, valamint egy snoozle szoba, melyet a célcsoport igényeinek megfelelő funkciókkal szereltek fel.

- 6 foglalkoztatási csoport van: kiszolgáló/karbantartó, szabadlevegős, erdei, érzékszervi/motorikus, műhely és „Északi fény”. Ez utóbbiban súlyos, halmozottan fogyatékos lakók vannak.
- Minden épületszárny 1-1 csoportot működtet, de a csoportok összetétele elsősorban a lakók igényeit, érdeklődését és képességeit tükrözik.
- Minden csoport „központi bázisa” az épületszárnyon kívül helyezkedik el, vagy kinti épületben, vagy a központban, vagy a kiszolgáló helyiségekben
- A csoportokon keresztül egy-egy adott tevékenységre is összeállnak csapatok, pl. lovaglás, tánc, zene, tábortűz stb. Ide a lakókat állandó, megszokott segítőik kísérik el.

Étkezés

- Az étkezésért a lakók fizetnek. A legtöbben teljes koszton vannak, ami napi hatszori étkezést jelent, ebből egyszer, vacsorára kapnak meleg ételt. A vacsorát a konyhán készítik, majd az épületszárnyakba küldik, ahol a közösségi helyiségben, illetve saját lakásukban fogyasztják el a lakók, önállóan vagy segítséggel. A reggelit, ebédet, tízórait, uzsonnát a konyhai személyzet maga szállítja ki a lakószárnyakba, vagy érte lehet jönni. A tízórait és ebédet sokszor elcsomagolt uzsonnaként kapják és viszik magukkal a foglalkozásokra a lakók (pl. erdei csoport).
- A konyhai személyzet szorosan együttműködik a pedagógiai stábbal, segít, ha valamelyik lakónak táplálkozási problémái vannak, akár betegség, akár rágási vagy nyelési nehézség, túlsúly stb. miatt, táplálkozási tanácsadást nyújt közvetlenül is a lakóknak. A heti étrendet a pedagógiai személyzettel együttműködésben alakítják ki, a lakók bevonásával (lakószárny-megbeszélések). Céljuk a lakók életminőségének növelése, egészségük megőrzése. Születésnapokon kedvenc ételeket készítenek, igény esetén ünnepi menüt.
- Minden lakóegységben található teakonyha, és minden lakószárnyban közösségi konyha.

- Az egészséges életmód Katrinehavenben kiemelt cél, ami az étkezésre is vonatkozik, így a konyha az egészséges táplálkozás 10 szabályát követve állítja össze a fogásokat:
- Táplálkozz sokoldalúan és mozogj minden nap • Egyél gyümölcsöt és sok zöldséget • Egyél több halat • Válassz teljes kiőrlésű kenyeret
 - Válassz sovány húst és felvágottakat • Válassz zsírszegény tejtermékeket • Egyél kevesebb zsírt • Kevésbé sózd az ételt • Egyél kevesebb cukrot • Vízet igyál

Ennek megfelelően Katrinehavenben a konyha:

- Sokoldalú, ízletes és tápláló ételeket készít • Mindennap teljes kiőrlésű kenyeret és kását kínál • hetente egyszer halat készít • Zsírszegény tejtermékeket kínál (kivéve, ha a lakónak több zsírbevitelre van szüksége). • Sovány húst és felvágottat használ és kínál • Spórol a zsírral, sóval és cukorral • Figyelembe veszi az egyes lakók speciális táplálkozási szükségleteit • Igyekszik különbséget tenni hétköznapi és hétvége/ünnepnap között.

SZABADIDŐ

- „Kahyt” Klub
 - Hetente 2 este, valamint alkalmanként hétvégén a nagy ebédlőben rendeznek klubfoglalkozásokat, mind a 60 lakó számára (aki szeretne jönni)
 - Célja, hogy a lakóknak lehetőséget adjon a nagyobb közösségben/társaságban való részvételre
 - Filmvetítés, játékok, ünnepek, zene-tánc, büfé stb.
 - Hozzájárulást fizetnek a klubtagok
- Hétvégi programok, kirándulások

- A dán modell előnyei:
- A szociális szolgáltatásokért az önkormányzat felel, amely a dán politikai és közigazgatási rendszernek az **állampolgárhoz legközelebb eső szintje**. Mivel a közvetlenül kivetett személyi jövedelemadó bevételből finanszírozza az önkormányzat a szolgáltatásokat, ezért a helyi politikai döntéshozók közvetlenül is számon kérhetők.
- A törvény és a megfogalmazott alapelvek alapján minden szolgáltatás egyénileg elbírált és megállapított, ezért maximálisan **igénybe veszi az egyén igényeit**.
- Az önkormányzatoknak **ellátási kötelezettsége** van, ezért pénz- vagy kapacitáshiány miatt (legalábbis hosszabb időn keresztül) nem utasíthat vissza jogos igényt.
- A központilag (nemzeti szinten) meghatározott **értékek és filozófia** az egyes önkormányzatoknál szociális szolgáltatásokat nyújtó munkatársak mindennapi tevékenységében is megjelenik.
- Az államgazdasági tényezők miatt az önkormányzatoktól elvárt pénzügyi hatékonyság a **szakmai színvonal** nagyon jelentős emelkedését vonta maga után.
 - KLAPJob: <https://www.youtube.com/watch?v=Dy5M2-wdaJY>
 - Katrinehaven: <https://youtu.be/fY9HViWafyw>
 - Aktivitetstilbud Nordlyset: <https://youtu.be/QXu8yhxn3A>
 - NETTO: <https://youtu.be/mcS4S2vWLRa>



TÁRS PROJEKT
Szociális intézményi fenntartási
szakmai koordinációs műhely kialakítása

KÖSZÖNJÜK A FIGYELMET!

SZÉCHENYI 2020



MAGYARORSZÁG
KORMÁNYA

Európai Unió
Európai Szociális
Alap



BEFEKTETÉS A JÖVŐBE